

## WYNIKI EGZAMINU GIMNAZJALNEGO 2010 w województwie dolnośląskim i opolskim

Zasady i tryb przeprowadzenia egzaminu gimnazjalnego zostały określone w *Rozporządzeniu Ministra Edukacji Narodowej dnia 30 kwietnia 2007 r. w sprawie warunków i sposobu oceniania, klasyfikowania i promowania uczniów i słuchaczy oraz przeprowadzenia sprawdzianów i egzaminów w szkołach publicznych* (Dz. U. Nr 83, poz. 562) oraz w dwóch rozporządzeniach z 18 stycznia 2005 r. w *sprawie warunków organizowania kształcenia, wychowania i opieki dla dzieci i młodzieży niepełnosprawnych...* (Dz. U. Z 2005 r. Nr 19, poz. 166 i 167).

### Uczestnicy egzaminu gimnazjalnego

Do egzaminu gimnazjalnego przeprowadzonego 27 kwietnia 2010 r. – część humanistyczna, 28 kwietnia 2010 r. – część matematyczno-przyrodnicza i 29 kwietnia 2009 r. – język obcy, przystąpiło na terenie Okręgowej Komisji Egzaminacyjnej we Wrocławiu (Tabela 1):

- 42 075 uczniów – część humanistyczna,
- 42 064 uczniów – część matematyczno-przyrodnicza,
- 27 880 uczniów – język angielski,
- 13 676 uczniów – język niemiecki.

Ponadto 285 uczniów pisało egzamin z języka francuskiego, 11 – z języka hiszpańskiego i 78 uczniów z języka rosyjskiego.

Ze względu na stan zdrowia i przypadki losowe zostało zwolnionych w całym okręgu **82** uczniów z części humanistycznej i matematyczno-przyrodniczej oraz **55** uczniów z języka angielskiego i **33** uczniów z języka niemieckiego .

Tabela 1. Liczby uczniów na egzaminie gimnazjalnym – zestaw standardowy.

Gimnazjaliści:	Liczba uczniów w tys.			
	Część. humanistyczna	Część. matematyczno-przyrodnicza	Język angielski	Język niemiecki
<b>Ogółem</b>	41,1	41,1	27,4	13,3
- woj. dolnośląskie	30,3	30,3	18,5	11,5
- woj. opolskie	10,8	10,8	9,9	1,9
- duże miasta	9,6	9,6	7,4	2,0
- m. Wrocław	5,3	5,3	4,1	1,1
- m. Opole	1,2	1,2	1,1	0,1
- średnie miasta	10,4	10,4	6,7	3,7
- małe miasta	11,6	11,6	7,4	4,1
- wieś	9,5	9,5	5,9	3,6
- szkoły publiczne	39,9	39,9	26,4	13,1
- szkoły niepubliczne	1,2	1,2	1,0	0,3

Dane uwzględniają 73 laureatów konkursów w części humanistycznej, 96 – w części matematyczno przyrodniczej, 2 laureatów konkursu z języka angielskiego i 2 – z języka niemieckiego.

Dla gimnazjalistów przystępujących do egzaminu w 2010 r. przygotowano zestaw standardowy A1 przeznaczony dla uczniów bez dysfunkcji oraz uczniów z dysleksją rozwojową.

Uczniowie z orzeczonymi dysfunkcjami wzroku lub słuchu oraz uczniowie z upośledzeniem umysłowym w stopniu lekkim pisali egzamin w formie dostosowanej do ich potrzeb i możliwości (Tabela 2).

Tabela 2. Liczba uczniów ze względu na rodzaje zestawów egzaminacyjnych.

	Część humanistyczna	Część matematyczno-przyrodnicza	Język angielski	Język niemiecki
<b>Ogółem uczniów</b>	<b>42,0 tys.</b>	<b>42,0 tys.</b>	<b>27,9 tys.</b>	<b>13,7 tys.</b>
<i>w tym prace:</i>				
standardowe (A1)	41,1 tys.	41,1 tys..	27,3 tys.	13,3 tys.
uczniów upośledzonych w stopniu lekkim (A8)	787	787	357	302
uczniów niesłyszących lub słabo słyszących (A7)	109	109	93	24
uczniów słabo widzących 16 p. (A4)	57	57	40	11
uczniów słabo widzących 24 p. (A5)	6	6	2	3
uczniów niewidomych (A6)	4	4	4	-

284 uczniów rozwiązywało arkusz standardowy z języka francuskiego, 11 – z języka hiszpańskiego, a 72 – z języka rosyjskiego. Arkusz A8 otrzymało 6 uczniów z języka rosyjskiego, a jeden uczeń – arkusz A7 z języka francuskiego.

## **Część humanistyczna egzaminu gimnazjalnego**

### **Opis standardowego zestawu zadań z zakresu przedmiotów humanistycznych.**

Standardowy arkusz egzaminacyjny A1 został skonstruowany wokół tematu dotyczącego podejmowania trudnych decyzji. Podstawę tworzenia zadań standardowego arkusza egzaminacyjnego A1 stanowiły, spójne tematycznie, różnorodne teksty kultury (literackie, poetycki, źródłowy – historyczny) oraz reprodukcja obrazu Gustave`a Dorégo *Sąd Salomona*. Zadanie rozszerzonej odpowiedzi wymagało napisania rozprawki.

W arkuszu zamieszczono 29 zadań, wśród których było 20 zadań zamkniętych i 9 zadań wymagających od ucznia udzielenia odpowiedzi własnymi słowami.

Zadania, które sprawdzały umiejętności wpisane w obszary standardów wymagań egzaminacyjnych przedstawione są w Tabeli 3.

Tabela 3. Przyporządkowanie zadań i punktów do obszarów standardów wymagań egzaminacyjnych.

<b>Obszar standardów</b>	<b>Numery zadań</b>	<b>Liczba punktów</b>	<b>Waga (w %)</b>
Czytanie i odbiór tekstów kultury	1, 2, 3, 4, 5, 6, 7, 8, 9, 10, 11, 12, 13, 14, 15, 16, 17, 18, 19, 20, 23, 24, 25, 26, 27	25	50
Tworzenie własnego tekstu	21, 22, 28, 29	25	50

### **Wyniki humanistycznej części egzaminu gimnazjalnego**

Gimnazjaliści przystępujący do egzaminu uzyskali w okręgu 60,5% punktów możliwych do zdobycia. Średni wynik wynosi 30,3 punktu dla całego okręgu. Uczniowie z województwa dolnośląskiego osiągnęli nieco wyższy średni wynik niż uczniowie z województwa opolskiego (Tabela 4).

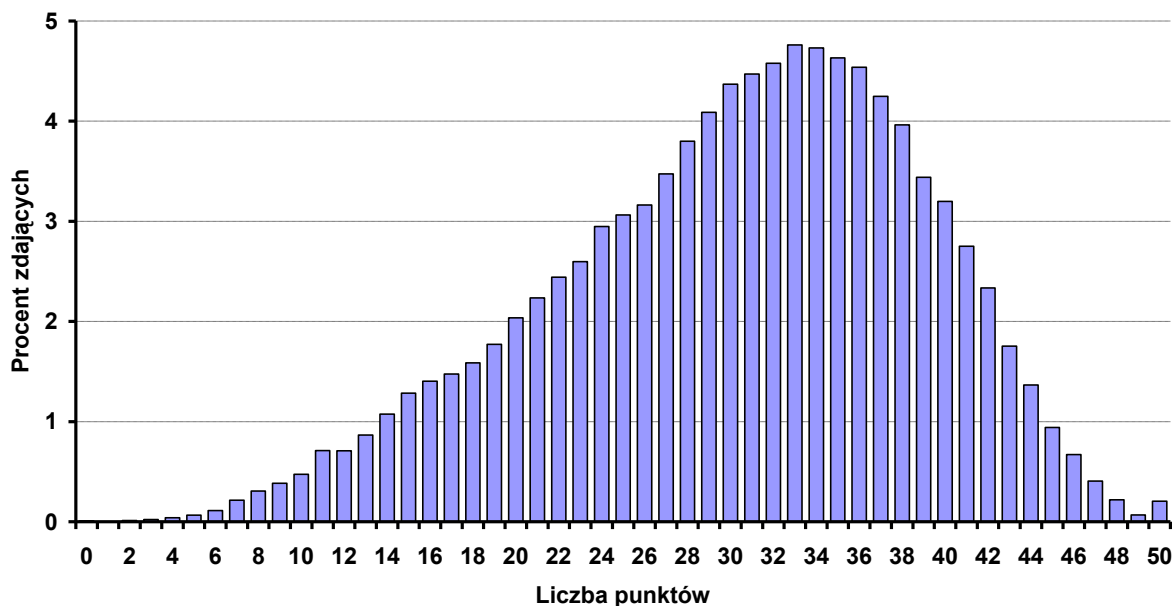
Tabela 4. Wyniki uczniów z części humanistycznej – arkusz standardowy.

Gimnazjaliści:	Średni wynik w pkt.	Średni wynik w %
<b>Ogółem</b>	<b>30,3</b>	<b>60,5%</b>
- woj. dolnośląskie	30,3	60,6%
- woj. opolskie	30,2	60,4%
- duże miasta	32,4	64,8%
- m. Wrocław	33,5	67,1%
- m. Opole	32,4	64,8%
- średnie miasta	30,1	60,3%
- małe miasta	29,3	58,6%
- wieś	29,4	58,8%
- szkoły publiczne	30,2	60,4%
- szkoły niepubliczne	32,6	65,1%

Rozkład wyników humanistycznej części egzaminu gimnazjalnego w okręgu został zaprezentowany na Diagramie 1.

Diagram 1. Rozkład wyników w okręgu w części humanistycznej.

**Procentowy rozkład wyników za zestaw GH-1-102  
(N=41 112, średni wynik 30,3 pkt)**



Najwyższe wyniki uzyskali uczniowie z dużych miast. Różnica między dużymi i małymi miastami oraz gimnazjami wiejskimi wynosi 3 punkty i w porównaniu z poprzednim rokiem zmniejszyła się o 1 punkt. Najniższe wyniki od 1 do 5 pkt uzyskało 60 uczniów, a najwyższe (50 pkt) – 84 gimnazjalistów. Najczęściej pojawiającym się wynikiem było 33 pkt (1957 uczniów). Uczniowie ze szkół niepublicznych uzyskali o prawie dwa i pół punktu więcej niż ich rówieśnicy ze szkół publicznych.

## **Wyniki w obszarach umiejętności**

Zadania zamieszczone w arkuszu sprawdzały wiadomości i umiejętności wpisane w dwa obszary: I obszar - **czytanie i odbiór tekstów kultury** oraz II obszar - **tworzenie własnego tekstu**. W obszarze **czytanie i odbiór tekstów kultury** wymagano od uczniów opanowania wiadomości i umiejętności z zakresu:

- czytania różnych tekstów na poziomie dosłownym i przenośnym,
- interpretowania tekstów kultury,
- odczytywania intencji nadawcy,
- dostrzegania w odczytywanych tekstach środków wyrazu i określania ich funkcji,
- odnajdywania związków przyczynowo-skutkowych,
- dostrzegania kontekstów niezbędnych do interpretacji tekstów kultury.

W obszarze **tworzenie własnego tekstu** sprawdzano wiadomości i umiejętności z zakresu:

- formułowania argumentów uzasadniających własne stanowisko,
- tworzenia tekstu na zadany temat,
- dokonywania celowych operacji na tekście,
- redagowania tekstu o charakterze informacyjnym
- redagowania dłuższej formy wypowiedzi (rozprawki),
- tworzenia tekstu spójnego pod względem logicznym i składniowym,
- dostosowywania stylu do sytuacji komunikacyjnej i formy wypowiedzi,
- pisania tekstu poprawnego pod względem językowym, ortograficznym i interpunkcyjnym.

Tabela 5. Wyniki uczniów w obszarach umiejętności.

Gimnazjaliści:	Obszar I	%	Obszar II	%
	<i>Liczba punktów do uzyskania</i>			
	25	100	25	100
Ogółem	18,3	73,1%	12,0	48,0%
- woj. dolnośląskie	18,3	73,1%	12,0	48,0%
- woj. opolskie	18,2	72,8%	12,0	47,9%
- duże miasta	19,2	76,9%	13,2	52,7%
- m. Wrocław	19,7	78,9%	13,8	55,2%
- m. Opole	19,3	77,2%	13,1	52,3%
- średnie miasta	18,3	73,2%	11,9	47,4%
- małe miasta	17,8	71,3%	11,5	45,9%
- wieś	17,8	71,2%	11,6	46,4%
- szkoły publiczne	18,2	18,2%	12,0	47,8%
- szkoły niepubliczne	19,3	19,3%	13,3	53,0%

Stosunkowo wysokie wyniki osiągnęli gimnazjaliści w obszarze **czytanie i odbiór tekstów kultury** (73,1% punktów). Więcej problemów sprawiały im zadania z zakresu **tworzenia własnego tekstu** (48,0% punktów). Najlepiej w obu obszarach wypadli uczniowie z dużych miast (średni wynik 19,2 pkt za obszar I na 25 punktów możliwych do uzyskania oraz 13,2 pkt za obszar II na 25 punktów możliwych do uzyskania). Różnica między ich wynikami a osiągnięciami gimnazjalistów z gimnazjów wiejskich i z małych miast wynosi około 1,5 punktu zarówno w obszarze **czytanie i odbiór tekstów kultury**, jak i w obszarze **tworzenie własnego tekstu**. Uczniowie ze szkół niepublicznych osiągnęli wyniki o ponad 1 pkt wyższe niż ich rówieśnicy ze szkół publicznych.

## Łatwości zadań

Wskaźnik łatwości zadania to stosunek liczby punktów uzyskanych za rozwiązanie tego zadania przez wszystkich uczniów (przystępujących do egzaminu) do maksymalnej liczby punktów, jakie mogli uzyskać. Im zadanie dla uczniów trudniejsze, tym niższy współczynnik łatwości.

Diagram 2. Łatwości zadań części humanistycznej.

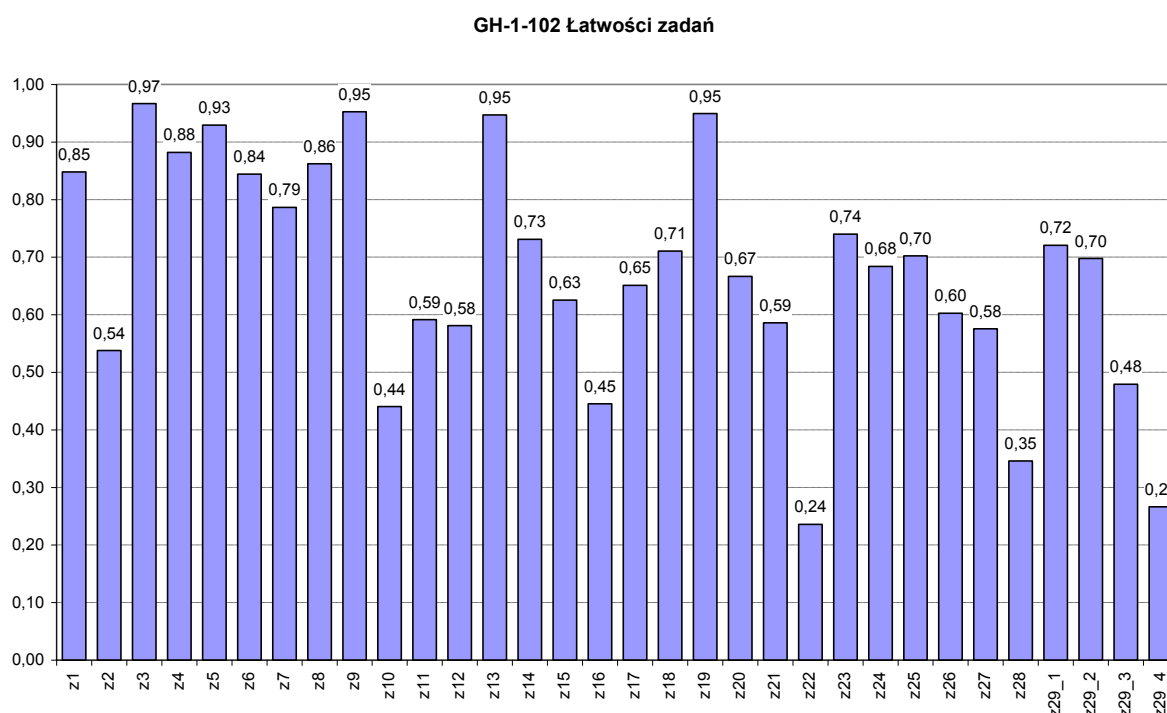


Tabela 6. Stopnie łatwości zadań egzaminacyjnych.

Wskaźnik łatwości	bardzo trudne 0,00 – 0,19	trudne 0,20 – 0,49	umiarkowanie trudne 0,50 – 0,69	łatwe 0,70 – 0,89	bardzo łatwe 0,90 – 1,00
liczba zadań	-	4	10	10	5
numery zadań		10., 16., 22., 28	2., 11., 12., 15., 17., 20., 21., 24., 26., 27., 29.	1., 4., 6., 7., 8., 14., 18., 23., 25.,	3., 5., 9., 13., 19.,

Większość zadań okazała się dla uczniów łatwa – 14 zadań łatwych i bardzo łatwych. Dominują wśród nich zadania zamknięte (numery zadań od 1 do 20). Umiarkowanie trudne okazało się 6 zadań zamkniętych (wśród nich 2 zadania odnoszące się do historii – zad. 12. i 15.) Spore trudności sprawiło części gimnazjalistom odczytanie przenośnego znaczenia

wrażenia *być czyjaś prawą ręką* (zad. 11.) oraz dostrzeżenie funkcji trybu rozkazującego w tekście o charakterze rozkazu – zad. 17. Zadania otwarte okazały się dużo trudniejsze od zamkniętych. Tylko dwa spośród nich (zad. 23 i 25) nie sprawiły gimnazjalistom większych trudności. Pięć zadań otwartych (zad. 21, 24, 26, 27, 29) było umiarkowanie trudnych, a dwa zadania (zad. 22. i 28.) trudne. Wśród zadań trudnych znalazły się dwa zadania zamknięte (zad. 10. i 16.) badające umiejętności z zakresu posługiwania się wiedzą teoretyczno-literacką oraz kontekstem historycznym. Najtrudniejsze zadania otwarte (zad.22 i 28) sprawdzały umiejętności: streszczania wskazanego tekstu oraz posługiwania się wiedzą o społeczeństwie (wos). Generalnie właśnie zadanie dotyczące wosu sprawiło najwięcej problemów. Uczniowie udzielali często złych odpowiedzi lub pozostawiali puste miejsce, wskazując tym samym, że nie znają odpowiedzi na pytanie zawarte w poleceniu – 9% piszących egzamin. Także przekształcenie zdań pytających w oznajmujące i zamienienie tekstu w mowę zależną okazało się dla ponad 5% gimnazjalistów zadaniem, które pozostawili bez odpowiedzi..

Umiejętności sprawdzane w humanistycznej części egzaminu gimnazjalnego przedstawia tabela 7. Przy zdaniach otwartych (zadania 21. – 29.) wpisano *frakcje opuszczeń*, czyli wskazano, ile procent uczniów nie podjęło próby rozwiązania danego zadania.

Przy zadaniach otwartych, w których punktowano kilka czynności podano łatwość każdej z nich.

Tabela 7. Umiejętności sprawdzane przez zadania z arkusza A1

Numer zadania	Nazwa sprawdzanej umiejętności (z numerem standardu)	Nazwa sprawdzanej czynności	Liczba punktów	Łatwość	Frakcja opuszczeń
	Uczeń	Uczeń			
Czytanie i odbiór tekstów kultury					
1.	I/6 dostrzega kontekst religijny	podaje wyznawców religii, dla których <i>Stary Testament</i> jest świętą księgą	1	0,85	
2.	I/2 interpretuje tekst, uwzględniając intencje nadawcy	rozpoznaje cechę charakteru postaci	1	0,54	
3.	I/5 odnajduje związki przyczynowo-skutkowe	podaje motyw postępowania bohatera	1	0,97	
4.	I/5 odnajduje związki przyczynowo-skutkowe	podaje okoliczności postępowania bohatera	1	0,88	
5.	I/2 interpretuje tekst, uwzględniając intencje nadawcy	wyjaśnia trafność podjętej przez bohatera decyzji	1	0,93	
6.	I/1 czyta tekst na poziomie przenośnym	odczytuje przenośny sens wyrażenia	1	0,84	
7.	I/2 interpretuje tekst, uwzględniając intencje nadawcy	wskazuje cechę osobowości bohatera	1	0,79	

8.	I/6 dostrzega kontekst literacki	rozpoznaje zasadę postępowania postaci	1	0,86	
9.	I/2 interpretuje teksty kultury, uwzględniając intencje nadawcy	określa reakcję uczestników zdarzenia	1	0,95	
10.	I/4 dostrzega w tekście środki wyrazu i określa ich funkcje	wskazuje opis, który służy potęgowaniu napięcia w tekście	1	0,44	
11.	I/1 czyta teksty kultury na poziomie przerośnym	odczytuje przerośny sens wyrażenia	1	0,59	
12.	I/5 odnajduje związki przyczynowo-skutkowe	wskazuje okoliczności mające zasadnicze znaczenie dla rozwoju państwa krzyżackiego	1	0,58	
13.	I/6 dostrzega kontekst historyczny	określa zasady funkcjonowania zakonu krzyżackiego	1	0,95	
14.	I/2 interpretuje tekst, uwzględniając intencje nadawcy	określa zasadniczą myśl tekstu	1	0,73	
15.	I/6 dostrzega kontekst historyczny	wskazuje okoliczności, które miały wpływ na charakter decyzji postaci	1	0,63	
16.	I/6 dostrzega kontekst historyczny	określa czas wydania dokumentu	1	0,45	
17.	I/2 interpretuje teksty kultury, uwzględniając intencje nadawcy	wyjaśnia zasadność użycia w tekście trybu rozkazującego	1	0,65	
18.	I/1 czyta teksty kultury na poziomie przerośnym	rozpoznaje informację o stanie duchowym bohatera	1	0,71	
19.	I/5 odnajduje związki przyczynowo-skutkowe	wskazuje motyw postępowania bohatera	1	0,95	
20.	I/5 odnajduje związki przyczynowo—skutkowe	wskazuje przyczynę decyzji podjętej przez bohatera	1	0,67	
<i>Tworzenie własnego tekstu</i>					
21.	II/7 dokonuje celowych operacji na tekście: przekształca stylistycznie	przekształca fragment tekstu w wypowiedź w mowie zależnej	2	0,59	5,8%
22.	II/4 tworzy tekst na zadany temat	streszcza tekst wskazany w poleceniu	4	0,24	1,1%
<i>Czytanie i odbiór tekstów kultury</i>					
23.	I/4 dostrzega środki wyrazu	dostrzega środki służące wskazaniu sposobu wyróżnienia postaci	1	0,74	1,7%
24.	I/4 określa funkcję środków wyrazu	określa funkcję światła na ilustracji	1	0,68	1,8%
25.	I/4 dostrzega w tekście środki wyrazu i określa ich funkcje	wskazuje różnice w sposobie przedstawienia postaci	1	0,70	3,0%
26.	I/1 czyta teksty kultury na poziomie symbolicznym	odczytuje symbol zgodnie z wymową wiersza	1	0,60	1,3%
27.	I/1 czyta tekst na poziomie przerośnym	odczytuje przerośny sens wyrażenia	1	0,58	4,1%
<i>Tworzenie własnego tekstu</i>					
28.1	II/3 tworzy tekst o charakterze informacyjnym	przywołuje przykłady adekwatne do tematu	1	0,50	9,0%
28.2	II/5 formułuje argumenty uzasadniające własne stanowisko	uzasadnia własne stanowisko, zapisując tekst zgodnie z zasadami ortografii i interpunkcji	3	0,19	

29.1	II/4 tworzy tekst na zadany temat	formułuje tezę adekwatną do tematu uwzględnia czynniki podmiotowe (cele życiowe, wartości, cechy charakteru itp.) uzasadniając tezę uwzględnia czynniki sytuacyjne (nacisków społecznych, infrastruktury oświatowej, warunków materialnych itp.) uzasadniając tezę uwzględnia konsekwencje decyzji (wskazanie ryzyka) uzasadniając tezę uwzględnia zróżnicowanie typów szkół i ofert edukacyjnych	5	0,72	0,8%
29.2	II/4 zna i stosuje zasady organizacji tekstu	grupuje czynniki, tworząc tekst spójny i logicznie uporządkowany wprowadza graficzną segmentację tekstu	3	0,70	
29.3	II/1 buduje wypowiedź poprawną pod względem językowym i stylistycznym	pisze poprawnie pod względem składniowym, leksykalnym, fleksyjnym, frazeologicznym	3	0,32	
		dostosowuje styl wypowiedzi do sytuacji komunikacyjnej	1	0,64	
29.4	II/1 buduje wypowiedź poprawną pod względem ortograficznym i interpunkcyjnym	stosuje zasady ortografii	2	0,34	
		stosuje zasady interpunkcji	1	0,19	

## Część matematyczno-przyrodnicza egzaminu gimnazjalnego

### Opis standardowego zestawu zadań z zakresu przedmiotów matematyczno-przyrodniczych (A1).

Zestaw egzaminacyjny składał się z 36 zadań, w tym 25 zadań zamkniętych (uczeń wybierał odpowiedź spośród czterech propozycji) i 11 zadań otwartych (rozwiązanie i odpowiedź uczeń musiał samodzielnie zapisać). Przy konstruowaniu zadań autorzy wykorzystali 2 tabele, zestaw czterech diagramów kołowych, 3 wykresy, 6 rysunków, schemat blokowy i mapę. Za poprawne rozwiązanie wszystkich zadań uczeń mógł otrzymać 50 punktów.

Zadania sprawdzały umiejętności z czterech obszarów standardów wymagań egzaminacyjnych. Udział punktów możliwych do uzyskania za każdy z tych obszarów przedstawia tabela.

Tabela 8. Przyporządkowanie zadań i punktów do obszarów standardów wymagań egzaminacyjnych.

Obszar standardów	Numery zadań	Liczba punktów	Waga (w %)
Umiejętne stosowanie terminów, pojęć i procedur z zakresu przedmiotów matematyczno-przyrodniczych niezbędnych w praktyce życiowej i dalszym kształceniu	6, 7, 23, 24, 26, 27, 29, 30	15	30
Wyszukiwanie i stosowanie informacji	1, 2, 4, 8, 9, 10, 11, 12, 16, 18, 25, 36	12	24
Wskazywanie i opisywanie faktów, związków i zależności, w szczególności przyczynowo-skutkowych, funkcjonalnych, przestrzennych i czasowych	3, 5, 17, 19, 20, 21, 28, 31, 33, 34, 35	15	30
Stosowanie zintegrowanej wiedzy i umiejętności do rozwiązywania problemów	13, 14, 15, 22, 32:	8	16

### Wyniki matematyczno-przyrodniczej części egzaminu gimnazjalnego

Ogółem uczniowie w okręgu uzyskali z tej części egzaminu 46,9% punktów możliwych do uzyskania. Średni wynik jest równy 23,4 punktu.

Uczniowie woj. opolskiego, podobnie jak w ubiegłym roku, uzyskali nieco wyższy średni wynik niż uczniowie z woj. dolnośląskiego.

Utrzymuje się kilkupunktowa różnica między wynikami uczniów z dużych i uczniami z małych miejscowości.

Tabela 9. Wyniki uczniów z części matematyczno–przyrodniczej – arkusz standardowy.

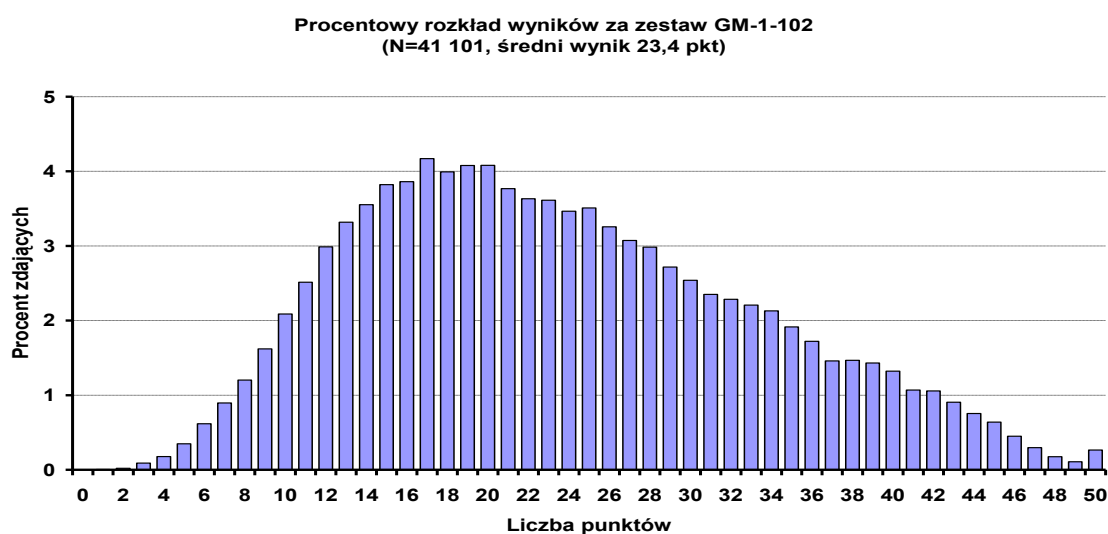
	Średni wynik	
	w punktach	w procentach
<b>Ogółem</b>	23,4	46,9%
- woj. dolnośląskie	23,4	46,8%
- woj. opolskie	23,5	47,1%
- duże miasta	26,2	52,4%
- m. Wrocław	27,9	55,8%
- m. Opole	26,3	52,7%
- średnie miasta	23,3	46,6%
- małe miasta	22,2	44,4%
- wieś	22,3	44,6%
- szkoły publiczne	23,3	46,6%
- szkoły niepubliczne	27,3	54,8%

Maksymalną liczbę 50 punktów (wliczając laureatów konkursów) zdobyło 109 uczniów z okręgu, a powyżej 45 punktów – bardzo dobry wynik – uzyskało 1649 uczniów z okręgu.

Najniższy wynik to 2 punkty. Modalna (najczęściej powtarzający się wynik) jest równa 17 punktów. Tyle punktów otrzymało 904 uczniów (4,2%). Prawie tak samo często występowały wyniki od 17 do 20 punktów.

Zadania egzaminacyjne bardzo dobrze zróżnicowały uczniów. Procentowy rozkład ogólnych wyników matematyczno-przyrodniczej części egzaminu w okręgu (woj. dolnośląskie i opolskie) został przedstawiony na diagramie 3.

Diagram 3. Rozkład wyników w okręgu w części matematyczno-przyrodniczej



## Wyniki w obszarach umiejętności

Jak co roku, najwyższe wyniki uzyskiwali uczniowie za *wyszukiwanie i stosowanie informacji* (68,7%) słabsze za *stosowanie pojęć i procedur* (41,7%) i *wskazywanie i opisywanie związków i zależności* (40,4%), a najslabsze za *stosowanie zintegrowanej wiedzy do rozwiązywania problemów* (36,0%). Tabela przedstawia średnie wyniki uczniów z poszczególnych obszarów standardów (w warstwach)

Tabela 10. Wyniki uczniów w obszarach umiejętności. Wyniki uczniów w obszarach umiejętności.

	Obszar I		Obszar II		Obszar III		Obszar IV	
<i>Liczba punktów do uzyskania</i>	15	30%	12	24%	15	30%	8	16%
<b>Ogółem</b>	6,3	41,7%	8,2	68,7%	6,1	40,4%	2,9	36,0%
- woj. dolnośląskie	6,2	41,6%	8,2	68,5%	6,0	40,3%	2,9	36,1%
- woj. opolskie	6,3	41,8%	8,3	69,1%	6,1	40,7%	2,9	35,8%
- duże miasta	7,4	49,0%	8,7	72,4%	6,9	46,1%	3,2	40,6%
- m. Wrocław	8,0	53,3%	9,0	75,0%	8,4	49,4%	3,5	43,7%
- m. Opole	7,3	48,9%	8,7	72,2%	7,0	46,9%	3,3	41,4%
- średnie miasta	6,2	41,3%	8,2	68,5%	6,0	40,0%	2,9	36,3%
- małe miasta	5,8	38,5%	8,0	67,1%	5,7	37,8%	2,7	33,8%
- wieś	5,8	38,5%	8,0	67,0%	5,7	38,2%	2,7	33,8%
- szkoły publiczne	6,2	47,8%	8,2	68,6%	6,0	40,1%	2,9	35,8%
- szkoły niepubliczne	7,8	53,0%	8,6	72,0%	7,4	49,5%	3,4	42,2%

**W obszarze I** (*Umiejętne stosowanie terminów, pojęć i procedur z zakresu przedmiotów matematyczno-przyrodniczych niezbędnych w praktyce życiowej i dalszym kształceniu*) sprawdzano następujące wiadomości i umiejętności:

- wybieranie odpowiednich terminów do opisu zjawisk i obiektów przyrodniczych oraz zachowań organizmów,

- wykonywanie obliczeń w sytuacjach praktycznych, w tym: stosowanie w praktyce własności działań, operowanie procentami, posługiwanie się procentami i jednostkami miar,
- posługiwanie się własnościami figur, w tym: analizowanie informacji, interpretowanie wyniku, rozpoznanie figur podobnych, wykorzystanie podobieństwa do zaplanowania obliczeń.

**W obszarze II** (*Wyszukiwanie i stosowanie informacji*) sprawdzano następujące wiadomości i umiejętności:

- odczytywanie informacji przedstawionych w formie mapy,
- operowanie informacją, w tym: analizowanie, interpretowanie, przetwarzanie, porównywanie oraz prezentowanie informacji.

**W obszarze III** (*Wskazywanie i opisywanie faktów, związków i zależności, w szczególności przyczynowo-skutkowych, funkcjonalnych, przestrzennych i czasowych*) sprawdzano następujące wiadomości i umiejętności:

- wskazywanie prawidłowości w procesach, w funkcjonowaniu układów i systemów, w tym: wskazywanie warunków występowania procesów, wykorzystywanie zasad i praw do objaśniania zjawisk,
- posługiwanie się językiem symboli i wyrażeń algebraicznych, w tym: zapisywanie przebiegu reakcji za pomocą równań chemicznych, zapisywanie związków między wielkościami za pomocą równań algebraicznych,
- posługiwanie się funkcjami,

**W obszarze IV** (*Stosowanie zintegrowanej wiedzy i umiejętności do rozwiązywania problemów*) sprawdzano następujące wiadomości i umiejętności:

- analizowanie sytuacji problemowej,
- tworzenie modelu sytuacji problemowej,
- wnioskowanie na podstawie opisanych faktów i obserwacji,
- przewidywanie i interpretowanie wyniku opisanego doświadczenia.

## Łatwości zadań matematyczno-przyrodniczej części egzaminu gimnazjalnego

Wskaźnik łatwości zadania to stosunek liczby punktów uzyskanych za rozwiązanie tego zadania przez wszystkich uczniów (przystępujących do egzaminu) do maksymalnej liczby punktów jakie mogli uzyskać. Im zadanie dla uczniów trudniejsze, tym niższy współczynnik łatwości.

Diagram 4. Łatwości zadań części matematyczno – przyrodniczej.

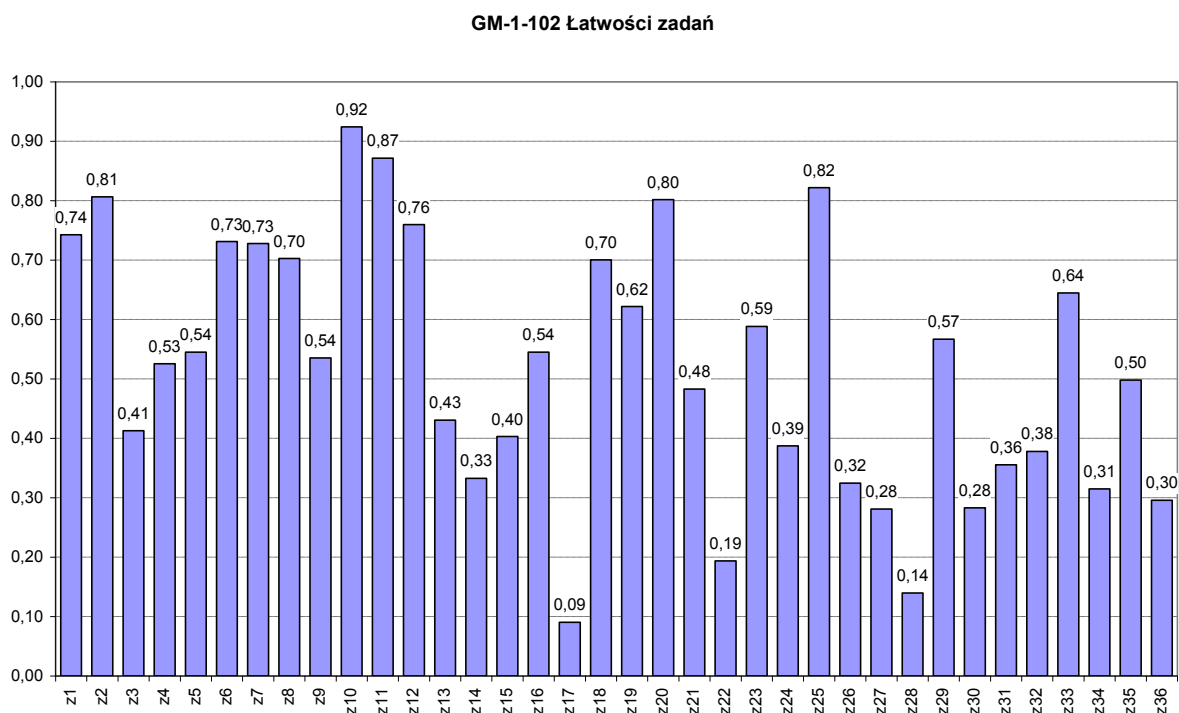


Tabela 11. Zadania egzaminacyjne z podziałem na stopień łatwości

Wskaźnik łatwości	bardzo trudne 0,00 – 0,19	trudne 0,20 – 0,49	umiarkowanie trudne 0,50 – 0,69	łatwe 0,70 – 0,89	bardzo łatwe 0,90 – 1,00
Liczba zadań	3	11	12	8	2
Numery zadań	17., 22., 28.	3., 14., 15., 24., 26., 27., 30., 31., 32., 34., 36.	4., 5., 9., 12., 13., 16., 19., 21., 23., 29., 33., 35.	1., 2., 6., 7., 8., 18., 20., 25.	10., 11.,

Dwa zadania zestawu były dla uczniów bardzo łatwe - zadania 10. i 11. Chodziło w nich o wybranie, które z podanych informacji odpowiadają danym z załączonego wykresu słupkowego. W grupie ośmiu zadań łatwych również znalazły się jedynie zadania zamknięte, a pięć z nich także dotyczyło odczytywania i przetwarzania informacji. Z zadaniami wymagającymi przedstawienia rozwiązania i sformułowania odpowiedzi uczniowie radzili

sobie słabiej. Do umiarkowanie trudnych należało m. in. odczytanie z wykresu funkcji argumentu odpowiadającego zadanej wartości, a do trudnych - obliczenia procentowe oraz ułożenie układu równań do podanej treści zadania. Stosunkowo dobre wyniki uzyskali uczniowie za, zaliczone do problemowych, matematyczne zadanie 32. Należało znaleźć wszystkie możliwe rozwiązania oraz uzasadnić, iż więcej rozwiązań nie ma. Łatwość zadania jest równa 0,38 i plasuje je wśród trudnych, ale blisko umiarkowanie trudnych. Biorąc pod uwagę nietypowość zadania (nie pojawiały się takie wcześniej na egzaminach gimnazjalnych) trzeba uznać, że uczniowie radzili sobie całkiem nieźle. Zaskakuje natomiast niska łatwość (0,30) zadania 36., w którym należało jedynie wypisać dwa lub trzy etapy z podanego w arkuszu schematu krążenia węgla w przyrodzie. Większość uczniów formułowała odpowiedzi nie korzystając z podanych informacji. Najtrudniejsze było zamknięte zadanie 17. z chemii, którego rozwiązanie wymagało znajomości zasad budowy układu okresowego pierwiastków. Wykazało się nią mniej niż 10% uczniów. Bardzo trudne były również: problemowe zadanie 22. z fizyki oraz rachunkowe zadanie 28. z pogranicza fizyki i matematyki. Jak co roku wielu uczniów w ogóle nie próbowało rozwiązywać zadań otwartych. Najczęściej omijane było wspomniane zadanie 28. – nie próbowało go rozwiązać 28,7% uczniów.

Łatwości wszystkich zadań zestawu egzaminacyjnego matematyczno-przyrodniczej części egzaminu (wraz z opisem sprawdzanych umiejętności) przedstawiono w tabeli 12. Przy zdaniach otwartych (zadania 26. – 36.) wpisano *frakcje opuszczeń*, czyli ile procent uczniów, nie podjęło próby rozwiązania danego zadania.

Tabela 12. Łatwości zadań zestawu egzaminacyjnego matematyczno-przyrodniczej części egzaminu

Nr zadania	Nazwa sprawdzanej umiejętności (z numerem standardu) Uczeń:	Nazwa sprawdzanej czynności Uczeń:	Liczba punktów	Łatwość	Fracja opuszczeń
1.	II/2 operuje informacją	przetwarza informacje z diagramu kołowego	1	0,74	
2.	II/2 operuje informacją	porównuje informacje z diagramów kołowych	1	0,81	
3.	III/1 wskazuje prawidłowości w procesach, w funkcjonowaniu układów i systemów	wyjaśnia przyczynę zahamowania wzrostu rośliny	1	0,41	
4.	II/2 operuje informacją	odczytuje z rysunku przekroju geologicznego kolejność wydarzeń geologicznych	1	0,53	
5.	III/1 wskazuje prawidłowości w procesach, w funkcjonowaniu układów i systemów	ustala kolejność powstania węgla kopalnych	1	0,54	
6.	I/1 stosuje terminy i pojęcia matematyczno-przyrodnicze	określa, jakiego pochodzenia skałą jest węgiel	1	0,73	
7.	I/1 stosuje terminy i pojęcia matematyczno-przyrodnicze	rozdziela odnawialne i nieodnawialne źródła energii	1	0,73	
8.	II/1 odczytuje informacje	szacuje długość i szerokość geograficzną na podstawie mapy	1	0,70	
9.	II/2 operuje informacją	przetwarza informacje z mapy	1	0,54	
10.	II/1 odczytuje informacje	odczytuje informacje z wykresu słupkowego	1	0,92	
11.	II/2 operuje informacją	porównuje informacje z wykresu słupkowego	1	0,87	
12.	II/2 operuje informacją	wnioskuje na podstawie wykresu słupkowego	1	0,76	
13.	IV/1 stosuje techniki twórczego rozwiązywania problemów	wnioskuje na podstawie podanych faktów i wyników doświadczenia	1	0,43	
14.	IV/1 stosuje techniki twórczego rozwiązywania problemów	wyjaśnia opisane zjawisko	1	0,33	
15.	IV/5 opracowuje wyniki	interpretuje wynik obserwacji	1	0,40	
16.	II/1 odczytuje informacje	odczytuje informacje z układu okresowego	1	0,54	

17.	III/1 wskazuje prawidłowości w procesach, w funkcjonowaniu układów i systemów	ustala nazwę pierwiastka na podstawie budowy jądra atomowego	1	0,9	
18.	II/1 odczytuje informacje	odczytuje informacje z układu okresowego	1	0,70	
19.	III/2 posługuje się językiem symboli i wyrażeń algebraicznych	wybiera prawidłowo zapisane równanie reakcji chemicznej	1	0,62	
20.	III/1 wskazuje prawidłowości w procesach, w funkcjonowaniu układów i systemów	wskazuje substancję powstającą podczas spalania	1	0,80	
21.	III/1 wskazuje prawidłowości w procesach, w funkcjonowaniu układów i systemów	wykorzystuje zależność między wielkościami fizycznymi	1	0,48	
22.	IV/1 stosuje techniki twórczego rozwiązywania problemów	przewiduje wynik doświadczenia	1	0,19	
23.	I/3 posługuje się własnościami figur	oblicza pole powierzchni figury przestrzennej	1	0,59	
24.	I/3 posługuje się własnościami figur	porównuje obwody figur	1	0,39	
25.	II/2 operuje informacją	interpretuje informacje przedstawione w formie tekstu	1	0,82	
26.	I/2 wykonuje obliczenia w różnych sytuacjach	wykonuje obliczenia procentowe	3	0,32	14,2%
27.	I/2 wykonuje obliczenia w różnych sytuacjach praktycznych	oblicza objętość ciała przy danej masie i gęstości, podaje wynik w zaokrągleniu do całości	3	0,28	26,5%
28.	III/1 wskazuje prawidłowości w procesach, w funkcjonowaniu układów i systemów	oblicza czas ogrzewania wody w naczyniu o danej mocy	3	0,14	28,7%
29.	I/3 posługuje się własnościami figur	oblicza długość drogi przebytej w danym czasie i interpretuje wynik	2	0,57	7,6%
30.	I/3 posługuje się własnościami figur	wykorzystuje podobieństwo figur do obliczenia długości odcinka	3	0,28	15,1%
31.	III/2 posługuje się językiem symboli i wyrażeń algebraicznych	układa układ równań odpowiadający opisanej sytuacji	2	0,36	14,8%

32.	IV/4,5 stosuje zintegrowaną wiedzę i umiejętności do rozwiązywania problemów	rozwiązuje zadanie dotyczące sytuacji problemowej, uzasadnia, że nie ma więcej rozwiązań	4	0,38	13,5%
33.	III/3 posługuje się funkcjami	podaje wartość argumentu odczytaną z wykresu funkcji	1	0,64	7,8%
34.	III/3 posługuje się funkcjami	ustala wartości funkcji dla podanych argumentów	1	0,31	10,2%
35.	III/1 wskazuje prawidłowości w procesach, w funkcjonowaniu układów i systemów	nazywa procesy warunkujące obieg węgla w biosferze	2	0,50	3,9%
36.	II/2 operuje informacją	przetwarza informacje ze schematu obiegu węgla w biosferze	1	0,30	24,5%

## Część językowa egzaminu gimnazjalnego

### Opis standardowego zestawu zadań z zakresu języków obcych.

Standardowy arkusz egzaminacyjny A1 z języka angielskiego składa się z 13 zadań zamkniętych, a z języka niemieckiego z 14 zadań zamkniętych. Przy konstruowaniu zadań autorzy wykorzystali materiały ikonograficzne. Za poprawne rozwiązanie wszystkich zadań uczeń mógł otrzymać 50 punktów.

Zadania sprawdzały umiejętności z trzech obszarów standardów wymagań egzaminacyjnych. Udział punktów możliwych do uzyskania za każdy z tych obszarów przedstawia Tabela 13. (język angielski) i Tabela 14. (język niemiecki).

Tabela 13. Przyporządkowanie zadań i punktów do obszarów standardów – **język angielski**.

Obszar standardów	Numery zadań	Liczba punktów	Waga (w %)
Rozumienie ze słuchu	1, 2, 3	10	20
Rozumienie tekstu czytanego	9, 10, 11, 12, 13	20	40
Reagowanie językowe	4, 5, 6, 7, 8	20	40

Tabela 14. Przyporządkowanie zadań i punktów do obszarów standardów – język niemiecki.

Obszar standardów	Numery zadań	Liczba punktów	Waga (w %)
Rozumienie ze słuchu	1, 2, 3	10	20
Rozumienie tekstu czytanego	9, 10, 11, 12, 13, 14	20	40
Reagowanie językowe	4, 5, 6, 7, 8	20	40

### Wyniki arkuszy standardowych

Gimnazjaliści przystępujący do egzaminu z języka angielskiego uzyskali w okręgu 61,2% punktów możliwych do zdobycia, a z języka niemieckiego 58,3%. Średni wynik z języka angielskiego wynosi 30,6 punktów dla całego okręgu, a z języka niemieckiego 30,0. W obu województwach uczniowie osiągnęli zbliżony średni wynik z obu języków (Tabela 15.).

Tabela 15. Wyniki arkusza standardowego z języka angielskiego i niemieckiego.

Gimnazjaliści	Średni wynik w pkt.		Średni wynik w %	
	Język ang.	Język niem.	Język ang.	Język niem.
<b>Ogółem</b>	<b>30,06</b>	<b>29,1</b>	<b>61,2%</b>	<b>58,3%</b>
- woj. dolnośląskie	30,7	29,0	61,4%	58,0%
- woj. opolskie	30,4	30,0	60,8%	60,0%
- duże miasta	34,4	30,4	68,8%	60,8%
- m. Wrocław	35,9	31,2	71,7%	62,4%
- m. Opole	34,7	28,3	69,4%	56,5%
- średnie miasta	31,3	29,5	62,6%	59,0%
- małe miasta	28,5	29,0	51,7%	58,0%
- wieś	27,6	28,2	55,3%	56,5%
- szkoły publiczne	30,3	29,1	60,7%	58,2%
- szkoły niepubliczne	37,9	30,1	75,8%	60,2%

Najwyższe wyniki uzyskali uczniowie z dużych miast. Różnica między dużymi i małymi miastami oraz gimnazjami wiejskimi wynosi około 7 punktów w języku angielskim i około 2 punktów w języku niemieckim. Najniższe wyniki od 1 do 5 pkt z języka angielskiego uzyskał tylko 1 uczeń i 5 uczniów z języka niemieckiego, a najwyższe (50 pkt) – 154 gimnazjalistów z języka angielskiego i 192 z języka niemieckiego.

Rozkład wyników części egzaminu gimnazjalnego z języka angielskiego w okręgu został zaprezentowany na Diagramie 5, a z języka niemieckiego na Diagramie 6.

Diagram 5. Rozkład ogólnych wyników w okręgu z języka angielskiego.

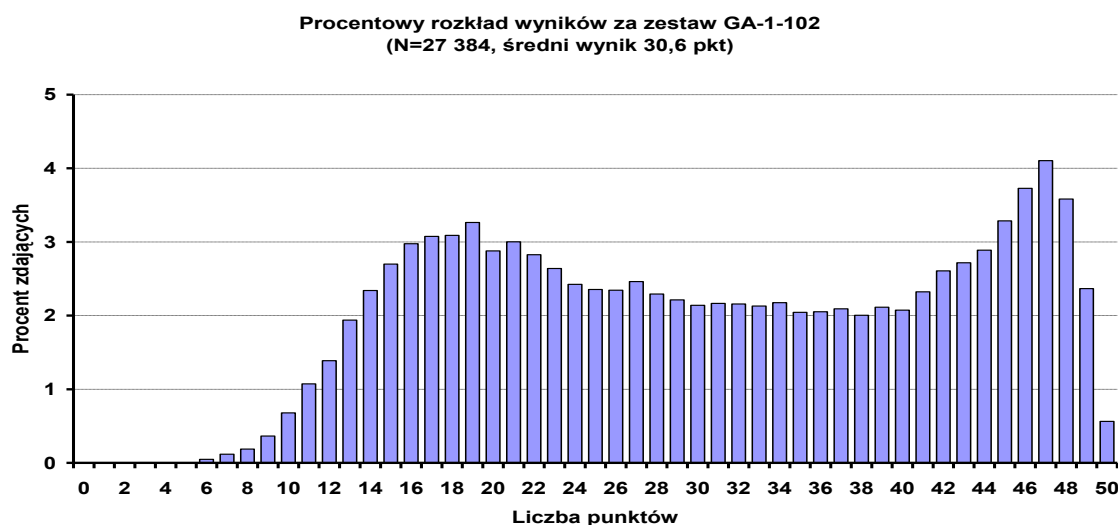
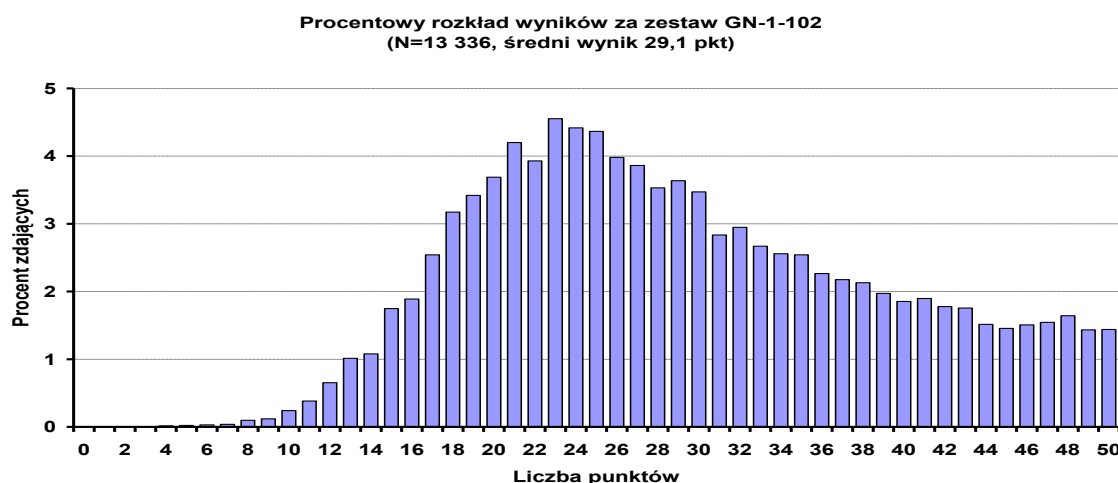


Diagram 6. Rozkład ogólnych wyników w okręgu z języka niemieckiego.



## Wyniki w obszarach umiejętności

W obu językach najwyższe wyniki uzyskiwali uczniowie za *rozumienie tekstu słuchanego* (71,0% – język angielski, – 63,2% język niemiecki, w ubiegłym roku odpowiednio: 65,8% i 86,4%). Dla uczniów, którzy rozwiązywali zestaw z języka angielskiego najtrudniejsze było *rozumienie tekstu czytanego* (56,8%), a dla uczniów rozwiązujących zestaw z języka niemieckiego – *reagowanie językowe* (53,2%, w ubiegłym roku było to *rozumienie tekstu czytanego*). Tabela 16. przedstawia średnie wyniki uczniów z poszczególnych obszarów standardów wymagań egzaminacyjnych.

Tabela 16. Wyniki uczniów w obszarach umiejętności z podziałem na język angielski i niemiecki.

	Język angielski			Język niemiecki		
	Obszar I	Obszar II	Obszar III	Obszar I	Obszar II	Obszar III
<i>Liczba punktów do uzyskania</i>	10	20	20	10	20	20
<i>Średni wynik w punktach</i>						
<b>Ogółem</b>	<b>7,1</b>	<b>11,4</b>	<b>12,1</b>	<b>6,3</b>	<b>12,2</b>	<b>10,6</b>
- woj. dolnośląskie	7,1	11,4	12,2	6,3	12,2	10,6
- woj. opolskie	7,0	11,3	12,1	6,7	12,3	11,0
- duże miasta	7,9	12,9	13,6	6,5	12,6	11,3
- m. Wrocław	8,1	13,6	14,2	6,6	12,9	11,7
- m. Opole	7,9	13,1	13,6	6,6	11,4	10,3
- średnie miasta	7,3	11,6	12,5	6,4	12,3	10,8
- małe miasta	6,7	10,5	11,4	6,3	12,1	10,6
- wieś	6,5	10,2	11,0	6,2	11,9	10,2
- szkoły publiczne	7,0	11,2	12,0	6,3	12,2	10,6
- szkoły niepubliczne	8,4	14,6	15,0	6,5	12,4	11,3
<i>Średni wynik w procentach</i>						
<b>Ogółem</b>	<b>71,0%</b>	<b>56,8%</b>	<b>60,7%</b>	<b>60,9%</b>	60,9%	53,2%
- woj. dolnośląskie	71,2%	57,0%	60,9%	60,8%	60,8%	52,9%
- woj. opolskie	70,4%	56,3%	60,5%	67,9%	61,5%	55,1%
- duże miasta	78,5%	64,7%	67,9%	70,8%	63,0	56,5%
- m. Wrocław	81,0%	68,0%	70,8%	62,3%	64,3	58,6%
- m. Opole	79,5%	65,7%	68,1%	68,1%	56,8	51,5%
- średnie miasta	72,5%	58,0%	62,3%	62,3%	61,5	54,0%
- małe miasta	67,0%	52,4%	56,8%	56,8%	60,6	53,0%
- wieś	64,8%	50,9%	55,0%	55,0%	59,4	50,8%
- szkoły publiczne	70,5%	56,2%	60,2%	60,2%	60,9	53,2%
- szkoły niepubliczne	83,8%	72,8%	74,8%	74,8%	61,9	56,5%