

WYNIKI SPRAWDZIANU 2010 w województwie dolnośląskim i opolskim

Zasady i tryb przeprowadzania sprawdzianu w szóstej klasie szkoły podstawowej zostały określone w *Rozporządzeniu Ministra Edukacji Narodowej z dnia 30 kwietnia 2007 r. w sprawie warunków i sposobu oceniania, klasyfikowania i promowania uczniów i słuchaczy oraz przeprowadzania sprawdzianów i egzaminów w szkołach publicznych* (Dz. U. z 2007 r. Nr 83, poz. 562) oraz w dwóch rozporządzeniach z 18 stycznia 2005 r. *w sprawie warunków organizowania kształcenia, wychowania i opieki dla dzieci i młodzieży niepełnosprawnych...* (Dz.U. z 2005 r. Nr 19, poz. 166 i 167).

Uczestnicy sprawdzianu

Do sprawdzianu przeprowadzonego w dniu 8 kwietnia 2010 r. przystąpiło na terenie Okręgowej Komisji Egzaminacyjnej we Wrocławiu **36 424** uczniów klas szóstych z **1 144** szkół podstawowych w województwie dolnośląskim i opolskim (tabela 1.).

Ze względu na stan zdrowia z obowiązku przystąpienia do sprawdzianu zostało zwolnionych **80** uczniów w okręgu.

Tabela 1. Liczby uczniów i szkół na sprawdzianie 8 kwietnia 2010 r.

Warstwa	Uczniowie		Szkoły	
	liczba	procent	liczba	procent
okręg	36 424*	100,0	1 144	100,0
woj. dolnośląskie	26 694	73,3	770	67,3
woj. opolskie	9 730	26,7	374	32,7
miasto powyżej 100 tys. mieszkańców	8 150	22,4	166	14,5
miasto od 20 tys. do 100 tys. mieszkańców	8 082	22,2	148	12,9
miasto do 20 tys. mieszkańców	7 702	21,1	169	14,8
wieś	12 490	34,3	661	57,8
szkoły publiczne	35 598	97,7	1 069	93,4
szkoły niepubliczne	826	2,3	75	6,6

*w tym **41** laureatów konkursów, którzy otrzymali zaświadczenia z najwyższymi wynikami.

Większość szóstoklasistów rozwiązywała zestaw standardowy (S-1-102) przeznaczony dla uczniów bez dysfunkcji oraz uczniów z dysleksją rozwojową. Uczniowie z orzeczonymi dysfunkcjami wzroku lub słuchu oraz uczniowie z upośledzeniem umysłowym w stopniu

lekkim pisali sprawdzian w formie dostosowanej do ich potrzeb i możliwości. Liczby uczniów rozwiązujących 8 kwietnia 2010 r. poszczególne rodzaje zestawów przedstawiono w tabeli 2.

Tabela 2. Liczby uczniów a rodzaje zestawów egzaminacyjnych na sprawdzianie 2010.

Symbol zestawu	Przeznaczenie zestawu	Woj. dolnośląskie		Woj. opolskie		Ogółem w okręgu	
		liczba	procent	liczba	procent	liczba	procent
S-1-102	Zestaw dla uczniów bez dysfunkcji i uczniów z dysleksją rozwojową	26 229	98,3	9 494	97,6	35 723	98,08
S-4-102	Zestaw dla uczniów słabowidzących (16 pkt.)	36	0,2	16	0,2	52	0,18
S-5-102	Zestaw dla uczniów słabowidzących (24 pkt.)	9		4		13	
S-6-102	Zestaw dla uczniów niewidomych (brajl)	1		–		1	
S-7-102	Zestaw dla uczniów słabosłyszących i niesłyszących	37	0,1	23	0,2	60	0,16
S-8-102	Zestaw dla uczniów z upośledzeniem umysłowym w stopniu lekkim	382	1,4	193	2,0	575	1,58
Ogółem uczniów		26 694	100,0	9 730	100,0	36 424	100,0

Uczniowie rozwiązujący na sprawdzianie kwietniowym zestaw standardowy stanowili 98,1% całej populacji szóstoklasistów z obu województw. Odsetek uczniów korzystających z dostosowania sprawdzianu standardowego pod kątem dysleksji jest nieco niższy od ubiegłorocznego i wynosi 7,7% (tabela 3.).

Tabela 3. Uczniowie z dysleksją i bez dysleksji na sprawdzianie standardowym

Uczniowie	bez dysleksji		z dysleksją		Ogółem	
	liczba	procent	liczba	procent	liczba	procent
woj. dolnośląskie	24 039	91,7	2 190	8,3	26 229	100,0
woj. opolskie	8 918	93,9	576	6,1	9 494	100,0
okręg	32 957	92,3	2 766	7,7	35 723	100,0

Opis standardowego zestawu zadań

Zestaw standardowy (S-1-102), przeznaczony dla uczniów bez dysfunkcji i dla uczniów z dysleksją, składał się z 20 zadań zamkniętych oraz z 5 zadań otwartych. Za poprawne wykonanie wszystkich zadań uczeń mógł otrzymać **40** punktów.

Zadania testu sprawdzały umiejętności z pięciu obszarów umiejętności opisanych w standardach wymagań egzaminacyjnych. Udział punktów możliwych do uzyskania za każdy z tych obszarów przedstawia tabela 4.

Tabela 4. Plan standardowego zestawu zadań na sprawdzianie 8 kwietnia 2010 r.

Obszar umiejętności	Liczba punktów	Waga	Numery zadań
1. Czytanie	10	25%	1, 2, 3, 4, 6, 7, 10, 11, 12, 13
2. Pisanie	10	25%	25
3. Rozumowanie	8	20%	9, 14, 16, 17, 24
4. Korzystanie z informacji	4	10%	5, 18, 19, 20
5. Wykorzystywanie wiedzy w praktyce	8	20%	8, 15, 21, 22, 23
Razem	40	100%	

Wyniki sprawdzianu standardowego

Wyniki ogólne uczniów

Średni wynik w okręgu wynosi **24,4** punktu na 40 możliwych do uzyskania (**60,9%** punktów). Z danych w tabeli 5. wynika, że średnie wyniki uczniów w obu województwach, dolnośląskim i opolskim, są niemal identyczne.

Jak co roku najwyższe wyniki uzyskali uczniowie z dużych miast. Różnica między ich średnim wynikiem a średnim wynikiem uczniów ze szkół wiejskich wynosi w tym roku 3,2 punktu.

Tabela 5. Ogólne wyniki uczniów ze sprawdzianu standardowego w warstwach

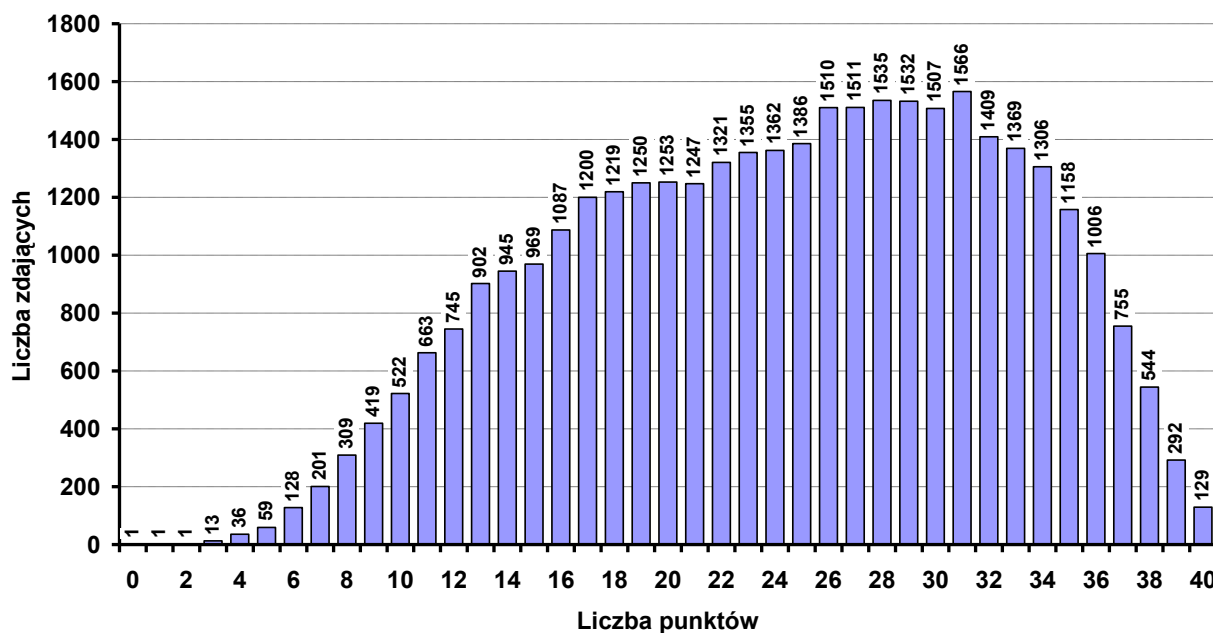
Warstwa	Liczba uczniów	Średni wynik	
		w punktach	w procentach
okręg	35 723	24,4	60,9
woj. dolnośląskie	26 229	24,3	60,8
woj. opolskie	9 494	24,5	61,2
miasto powyżej 100 tys. mieszkańców	8 006	26,4	66,0
miasto od 20 tys. do 100 tys. mieszkańców	7 886	24,6	61,5
miasto do 20 tys. mieszkańców	7 531	23,8	59,5
wieś	12 300	23,2	58,0
szkoły publiczne	34 927	24,3	60,7
szkoły niepubliczne	796	27,3	68,1

Rozkład ogólnych wyników uczniów w okręgu został przedstawiony na diagramie 1.

Tylko jeden uczeń w okręgu miał wynik zerowy. Wynik maksymalny (40 punktów) uzyskało 129 uczniów. Najczęściej uczniowie osiągnęli wynik 31 punktów (1 566 uczniów).

Diagram 1. Rozkład ogólnych wyników sprawdzianu – okręg

Rozkład wyników za zestaw S-1-102 w woj. dolnośląskim i opolskim
(N=35 723, średni wynik 24,4 pkt)



Wyniki uczniów w obszarach umiejętności

W tabeli 6. przedstawiono wyniki uczniów w pięciu badanych na sprawdzianie obszarach umiejętności, opisanych w standardach wymagań egzaminacyjnych: *czytaniu*, *pisaniu*, *korzystaniu z informacji* i *wykorzystywaniu wiedzy w praktyce*.

Uczniowie osiągnęli najwyższe wyniki za *czytanie* (prawie 74% punktów), najniższe – za *pisanie* (około 52% punktów) i *wykorzystywanie wiedzy w praktyce* (około 53% punktów).

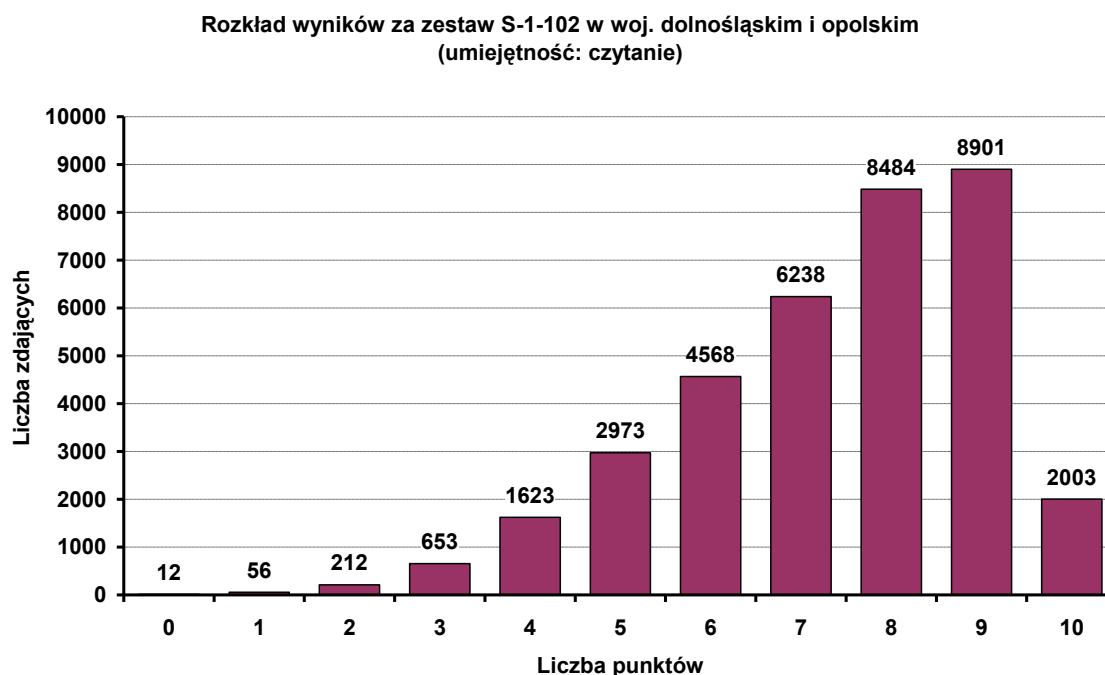
Tabela 6. Wyniki uczniów w obszarach umiejętności

Obszar umiejętności	Maks. liczba punktów	Średni wynik w punktach			Średni wynik w procentach		
		okręg	woj. dolnośląskie	woj. opolskie	okręg	woj. dolnośląskie	woj. opolskie
1. Czytanie	10	7,4	7,4	7,4	73,6	73,6	73,6
2. Pisanie	10	5,2	5,2	5,1	51,9	52,1	51,3
3. Rozumowanie	8	5,2	5,2	5,3	65,0	64,6	65,9
4. Korzystanie z informacji	4	2,4	2,3	2,4	58,8	58,7	59,0
5. Wykorzystywanie wiedzy w praktyce	8	4,3	4,2	4,4	53,2	52,7	54,4
Razem	40	24,4	24,3	24,5	60,9	60,8	61,2

Czytanie

Średni wynik za zadania sprawdzające *czytanie* wyniósł 7,4 punktu na 10 możliwych do uzyskania (73,6% punktów). Wynik maksymalny uzyskało 2 003 uczniów – niewiele ponad 5%, a wynik zerowy – 12 uczniów w okręgu. Najczęściej uzyskiwanym wynikiem było 9 punktów. Rozkład wszystkich punktów uzyskanych przez uczniów w tym obszarze pokazuje diagram 2.

Diagram 2. Rozkład punktów w *czytaniu*

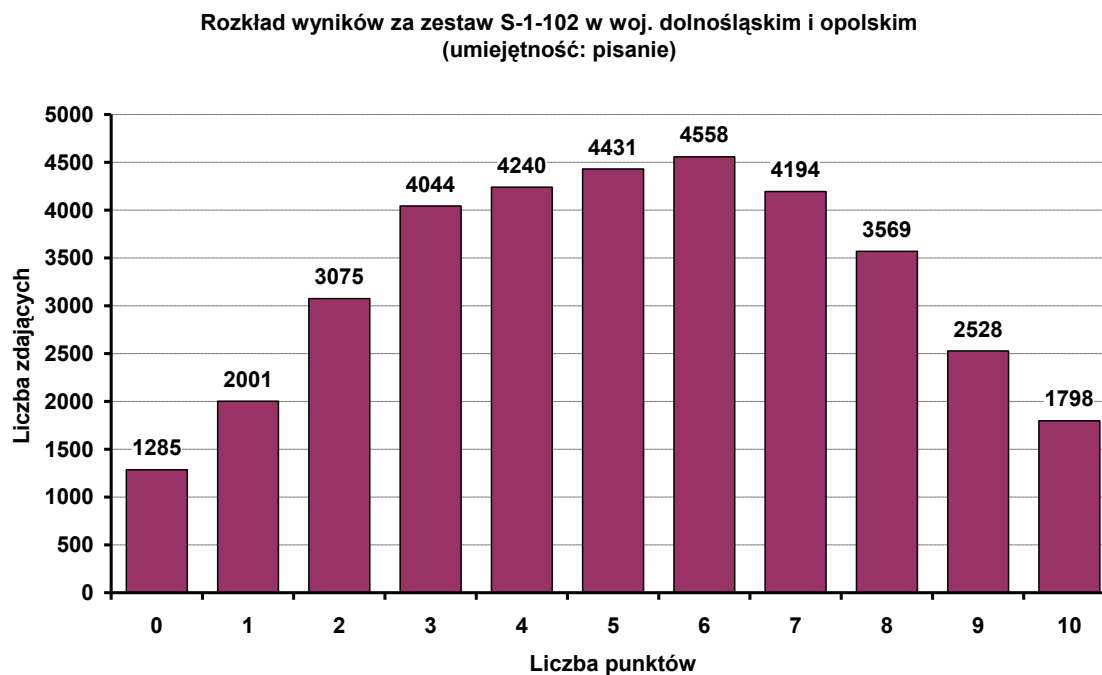


Najlepiej uczniowie poradzili sobie z rozpoznanie uczuć osoby mówiącej w wierszu – zadanie 13. rozwiązało poprawnie 98% uczniów. Najwięcej kłopotów w obszarze *czytania* sprawiło zadanie 11. związane z rozpoznanie funkcji porównania użytego w wierszu (tylko 20% poprawnych rozwiązań).

Pisanie

Średni wynik za *pisanie* wyniósł 5,2 punktu na 10 możliwych do uzyskania (niespełna 52% punktów). Wynik maksymalny uzyskało 1 798 uczniów – czyli co dwudziesty szóstoklasista, a wynik zerowy – 1 285 uczniów w okręgu. Najczęściej uzyskiwanym wynikiem było 6 punktów. Rozkład wszystkich punktów uzyskanych przez uczniów w tym obszarze pokazuje diagram 3.

Diagram 3. Rozkład punktów w *pisaniu*



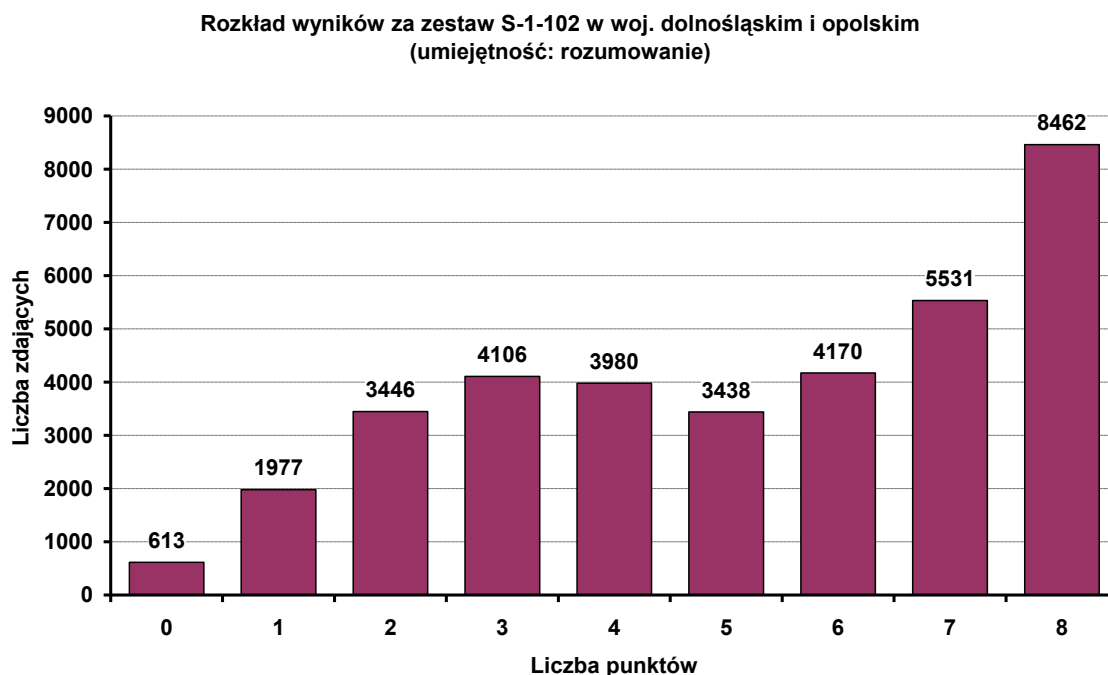
Umiejętność *pisania* była sprawdzana jednym zadaniem otwartym. Najlepsze wyniki uzyskali uczniowie za realizację tematu wypracowania (74% punktów). Najłabszą stroną uczniowskich wypowiedzi okazał się język. Za poprawność językową szóstoklasiści otrzymali tylko 36% punktów możliwych do uzyskania, a za funkcjonalność stylu i bogactwo słownictwa – zaledwie 30%.

Rozumowanie

Średni wynik za *rozumowanie* wyniósł 5,2 punktu na 8 punktów możliwych do uzyskania (65% punktów). Wynik maksymalny uzyskało 8 462 uczniów – czyli co czwarty szóstoklasista, a wynik zerowy – 613 uczniów. Najczęściej uzyskiwanym wynikiem był wynik maksymalny – 8 punktów. Rozkład wszystkich punktów uzyskanych przez uczniów w tym obszarze pokazuje diagram 4.

Najłatwiejsze w *rozumowaniu* było wskazanie, jaką część całości stanowi wyróżniony na rysunku fragment obiektu (zadanie 16. – 83% poprawnych rozwiązań). Najtrudniejsze w tym obszarze okazało się zadanie 24. związane z obliczeniami najpierw ceny towaru kupowanego na raty, potem – ceny tego towaru kupowanego za gotówkę. Za to zadanie uczniowie otrzymali 54% punktów możliwych do uzyskania.

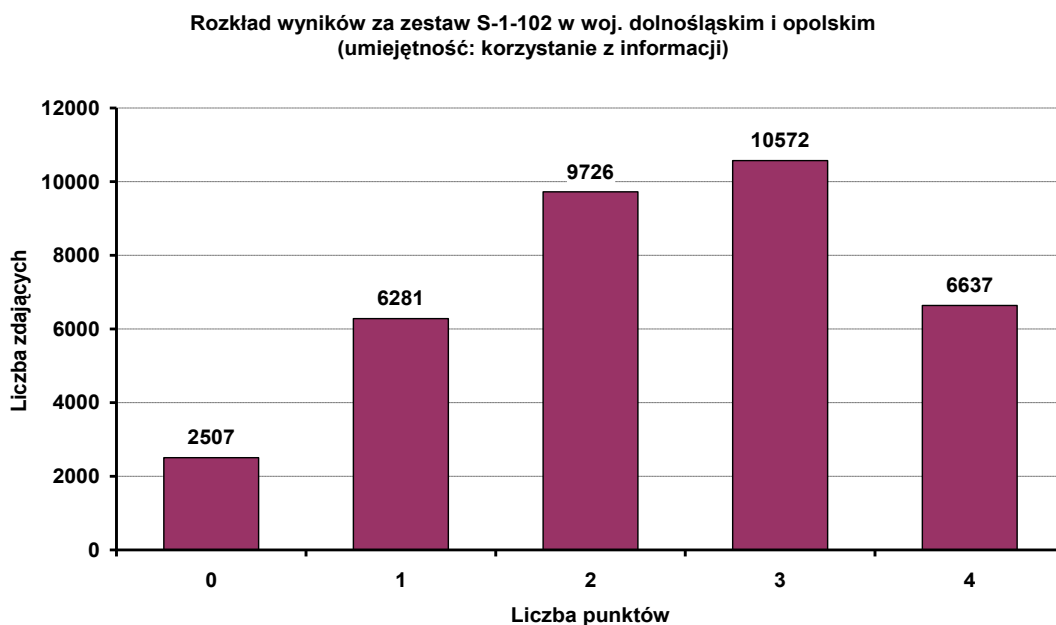
Diagram 4. Rozkład punktów w rozumowaniu



Korzystanie z informacji

Umiejętność *korzystania z informacji* była badana czterema zadaniami zamkniętymi. Średni wynik w okręgu wyniósł 2,4 punktu na 4 możliwe do uzyskania (58,8% punktów). Wynik maksymalny uzyskało 6 637 uczniów – czyli co piąty szóstoklasista, a wynik zerowy – 2 507 uczniów w okręgu. Najczęściej uzyskiwanym wynikiem były 3 punkty. Rozkład wszystkich punktów uzyskanych przez uczniów w tym obszarze pokazuje diagram 5.

Diagram 5. Rozkład punktów w *korzystaniu z informacji*

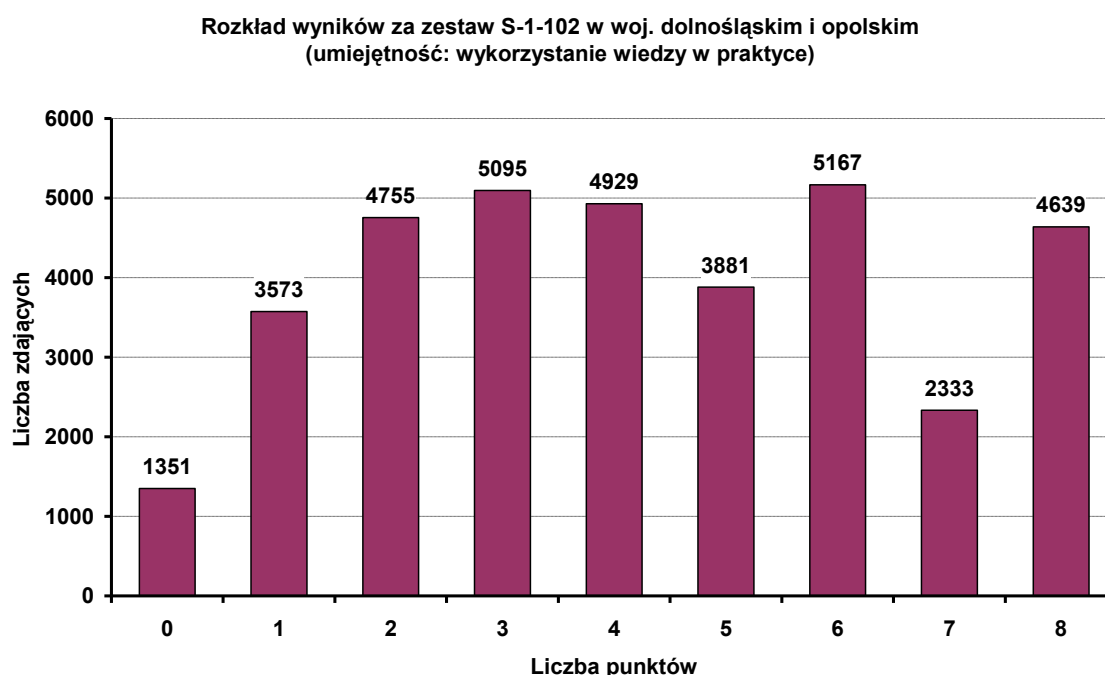


Najlepiej szóstoklasiści poradzi sobie z zadaniem 5. (77% poprawnych rozwiązań). Aby odpowiedzieć na postawione w nim pytanie, należało skorzystać z informacji zawartych w przypisie do tekstu. Najtrudniejsze okazało się zadanie 19. Źródłem informacji do niego był terminarz zimowych ferii szkolnych w różnych regionach kraju. Poprawną liczbę województw, w których w tym samym przedziale czasowym trwały ferie zimowe, wskazało tylko 35% uczniów.

Wykorzystywanie wiedzy w praktyce

Średni wynik za *wykorzystywanie wiedzy w praktyce* wyniósł 4,3 punktu na 8 punktów możliwych do uzyskania (53,2% punktów). Wynik maksymalny uzyskało 4 639 uczniów – prawie 13%, a wynik zerowy – 1 351 uczniów w okręgu. Najczęściej uzyskiwanym wynikiem było 6 punktów. Rozkład wszystkich punktów uzyskanych przez uczniów w tym obszarze pokazuje diagram 6.

Diagram 6. Rozkład punktów w *wykorzystywaniu wiedzy w praktyce*



Najlepiej uczniowie poradzi sobie z rozwiązaniem zadania 22. związanego z zastosowaniem porównywania ilorazowego i różnicowego – otrzymali za nie 75% punktów możliwych do uzyskania. Najtrudniejsze natomiast okazało się zadanie 23. dotyczące obliczeń związanych ze skalą – uczniowie uzyskali za nie zaledwie 29% punktów możliwych do zdobycia.

Łatwości zadań sprawdzianu

Łatwość poszczególnych zadań w teście była zróżnicowana. Jak co roku najwięcej było zadań umiarkowanie trudnych i łatwych (tabela 7.).

Tabela 7. Zadania zestawu standardowego w przedziałach wskaźników łatwości

Wskaźnik łatwości	0,00 – 0,19	0,20 – 0,49	0,50 – 0,69	0,70 – 0,89	0,90 – 1,00
Interpretacja wskaźnika	<i>bardzo trudne</i>	<i>trudne</i>	<i>umiarkowanie trudne</i>	<i>łatwe</i>	<i>bardzo łatwe</i>
Liczba zadań	–	4	9	10	2
Numery zadań	–	11, 19, 21, 23	3, 7, 8, 9, 12, 15, 18, 24, 25	1, 2, 4, 5, 6, 14, 16, 17, 20, 22	10, 13

Podobnie jak w latach poprzednich zadania zamknięte okazały się dla uczniów łatwiejsze (uzyskali za nie 70% punktów) niż zadania otwarte (około 51% punktów).

Łatwości poszczególnych zadań sprawdzianu standardowego wraz z opisem wszystkich sprawdzanych czynności uczniów przedstawia tabela 8. W zadaniach otwartych, w których punktowano różne czynności, jest podana także łatwość każdej z nich.

Tabela 8. Łatwości zadań/czynności zestawu S-1-102

Nr zadania	Obszar standardów	Sprawdzana czynność ucznia (z numerem standardu) Uczeń:	Maks. liczba punktów	Wskaźnik łatwości
1	czytanie	określa czas wydarzeń (1.1)	1	0,81
2	czytanie	wskazuje cechę wyróżniającą bohatera (1.1)	1	0,81
3	czytanie	rozpoznaje narrację pierwszoosobową (1.2)	1	0,69
4	czytanie	określa uczucia bohatera na podstawie jego wypowiedzi (1.1)	1	0,85
5	korzystanie z informacji	korzysta z informacji zawartych w przypisie do tekstu (4.1)	1	0,77
6	czytanie	wnioskuje na podstawie informacji (1.1)	1	0,74
7	czytanie	wybiera tytuł odpowiedni dla całego tekstu (1.1)	1	0,68
8	wykorzystywanie wiedzy w praktyce	zamienia długość wyrażoną w kilometrach na metry (5.3)	1	0,65
9	rozumowanie	wyznacza liczbę spełniającą warunki zadania (3.7)	1	0,68
10	czytanie	wnioskuje na podstawie informacji (1.1)	1	0,96
11	czytanie	rozpoznaje funkcję porównania (1.2)	1	0,20
12	czytanie	rozpoznaje rytm jako charakterystyczną cechę fragmentu tekstu (1.2)	1	0,63
13	czytanie	rozpoznaje uczucia osoby mówiącej w wierszu (1.1)	1	0,98
14	rozumowanie	rozpoznaje trójkąt prostokątny równoramienny (3.6)	1	0,70

15	wykorzystywanie wiedzy w praktyce	oblicza pole prostokąta (5.3)	1	0,66	
16	rozumowanie	wskazuje, jaką część całości stanowi wyróżniony fragment obiektu (3.6)	1	0,83	
17	rozumowanie	wskazuje informację potrzebną do rozwiązania zadania (3.8)	1	0,80	
18	korzystanie z informacji	wskazuje, o ile tygodni później w jednym regionie niż w drugim rozpoczęło się dane wydarzenie (4.1)	1	0,51	
19	korzystanie z informacji	wskazuje liczbę regionów, w których dane wydarzenie miało miejsce w tym samym przedziale czasowym (4.1)	1	0,35	
20	korzystanie z informacji	wyznacza przedział czasowy spełniający warunki zadania (4.1)	1	0,71	
21	wykorzystywanie wiedzy w praktyce	I. oblicza długość przedmiotu z zastosowaniem podanego algorytmu (5.3)	1	0,48	0,43
		II. wyraża w centymetrach poprawnie obliczoną długość (5.3)	1	0,37	
22	wykorzystywanie wiedzy w praktyce	I. stosuje porównywanie ilorazowe (5.5)	1	0,89	0,75
		II. stosuje porównywanie różnicowe (5.5)	1	0,62	
23	wykorzystywanie wiedzy w praktyce	I. oblicza długość rzeczywistą z zastosowaniem podanej skali (5.3)	1	0,33	0,29
		II. wyraża w kilometrach poprawnie obliczoną długość trasy (5.3)	1	0,25	
24	rozumowanie	I. oblicza cenę towaru kupionego na raty (3.8)	2	0,61	0,54
		II. oblicza cenę towaru kupionego za gotówkę (3.8)	2	0,48	
25	pisanie	I. pisze tekst o czymś sukcesie i drodze do tego sukcesu (2.1)	3	0,74	0,52
		II. celowo stosuje środki językowe (funkcjonalny styl, bogate słownictwo) (2.3)	1	0,30	
		III. pisze tekst poprawny pod względem językowym (2.3)	2	0,36	
		IV. pisze tekst poprawny pod względem ortograficznym (2.3)	2	0,52	
		V. pisze tekst poprawny pod względem interpunkcyjnym (2.3)	2	0,46	