

WYNIKI EGZAMINU GIMNAZJALNEGO 2009 w województwie dolnośląskim i opolskim

Zasady i tryb przeprowadzenia egzaminu gimnazjalnego zostały określone w *Rozporządzeniu Ministra Edukacji Narodowej dnia 30 kwietnia 2007 r. w sprawie warunków i sposobu oceniania, klasyfikowania i promowania uczniów i słuchaczy oraz przeprowadzenia sprawdzianów i egzaminów w szkołach publicznych* (Dz. U. Nr 83, poz. 562) oraz w dwóch rozporządzeniach z 18 stycznia 2005 r. w *sprawie warunków organizowania kształcenia, wychowania i opieki dla dzieci i młodzieży niepełnosprawnych...*

(Dz. U. Z 2005 r. Nr 19, poz. 166 i 167).

Uczestnicy egzaminu gimnazjalnego

Do egzaminu gimnazjalnego przeprowadzonego 22 kwietnia 2009 r. – część humanistyczna, 23 kwietnia 2009 r. – część matematyczno-przyrodnicza i 24 kwietnia 2009 r. – język obcy, przystąpiło na terenie Okręgowej Komisji Egzaminacyjnej we Wrocławiu (Tabela 1):

- **42,6** tys. uczniów – część humanistyczna,
- **42,5** tys. uczniów – część matematyczno-przyrodnicza,
- **27,0** tys. uczniów – język angielski,
- **15,1** tys. uczniów – język niemiecki.

Ponadto **305** uczniów pisało egzamin z języka francuskiego, **11** – z języka hiszpańskiego i **102** uczniów z języka rosyjskiego.

Ze względu na stan zdrowia i przypadki losowe zostało zwolnionych w całym okręgu **76** uczniów z części humanistycznej i matematyczno-przyrodniczej oraz **49** uczniów z języka angielskiego i **25** uczniów z języka niemieckiego .

Tabela 1. Liczby uczniów na egzaminie gimnazjalnym – zestaw standardowy.

Gimnazjaliści:	Liczba uczniów w tys.			
	cz. hum.	cz. matematyczno-przyrodnicza	Język angielski	Język niemiecki
Ogółem	42,6	42,5	27,0	15,1
- woj. dolnośląskie	31,2	31,2	17,7	13,1
- woj. opolskie	11,4	11,4	9,3	2,0
- duże miasta	9,9	9,9	7,2	2,5
- m. Wrocław	5,3	5,3	4,0	1,2
- m. Opole	1,2	1,2	1,1	0,1
- średnie miasta	10,8	10,8	6,6	4,2
- małe miasta	11,9	11,9	7,2	4,6
- wieś	9,9	9,9	6,0	3,9
- szkoły publiczne	41,5	41,5	26,2	14,9
- szkoły niepubliczne	1,1	1,1	0,8	0,2

Dane uwzględniają 62 laureatów konkursów w części humanistycznej, 97 – w części matematyczno-przyrodniczej, 1 laureata konkursu z języka angielskiego i 1 – z języka niemieckiego.

Dla uczniów przystępujących do egzaminu w 2009 r. przygotowano zestaw standardowy przeznaczony dla uczniów bez dysfunkcji oraz uczniów z dysleksją rozwojową - A1.

Uczniowie z orzeczonymi dysfunkcjami wzroku lub słuchu oraz uczniowie z upośledzeniem umysłowym w stopniu lekkim pisali egzamin w formie dostosowanej do ich potrzeb i możliwości (Tabela 2).

Tabela 2. Liczba uczniów ze względu na rodzaje zestawów egzaminacyjnych.

	Część humanistyczna	Część matematyczno-przyrodnicza	Język angielski	Język niemiecki
Ogółem uczniów	43,5 tys.	43,5 tys.	27,4 tys.	15,4 tys.
<i>w tym prace:</i>				
standardowe (A1)	42,6 tys.	42,5	26,9 tys.	15,1 tys.
uczniów upośledzonych w stopniu lekkim (A8)	800	801	387	294
uczniów niesłyszących lub słabo słyszących (A7)	100	100	77	25
uczniów słabo widzących 16 p. (A4)	38	38	24	13
uczniów słabo widzących 24 p. (A5)	10	10	7	3
uczniów niewidomych (A6)	2	2	2	-

305 uczniów rozwiązywało arkusz standardowy z języka francuskiego, 11 – z języka hiszpańskiego, a 102 – z języka rosyjskiego. Arkusz A8 otrzymało 8 uczniów z języka rosyjskiego.

Część humanistyczna egzaminu gimnazjalnego

Opis standardowego zestawu zadań z zakresu przedmiotów humanistycznych.

Standardowy arkusz egzaminacyjny A1 został skonstruowany wokół tematu *Podróż niejedno ma imię*. Podstawę tworzenia zadań stanowiły spójne z motywem przewodnim różnorodne teksty kultury (literacki, poetycki, publicystyczny oraz reprodukcja obrazu Jana Vermeera *Geograf*. Zadania rozszerzonej odpowiedzi wymagały napisania podania oraz rozprawki.

W arkuszu zamieszczono 29 zadań, wśród których było 25 zadań zamkniętych i 4 zadania wymagające od ucznia udzielenia odpowiedzi własnymi słowami.

Zadania, które obejmowały obszary standardów wymagań egzaminacyjnych przedstawione są w Tabeli 3.

Tabela 3. Przyporządkowanie zadań i punktów do obszarów standardów wymagań egzaminacyjnych.

Obszar standardów	Numery zadań	Liczba punktów	Waga (w %)
Czytanie i odbiór tekstów kultury	1, 2, 3, 4, 5, 6, 7, 8, 9, 10, 11, 12, 13, 14, 15, 16, 17, 18, 19, 20, 21, 22, 23, 24, 25	25	50
Tworzenie własnego tekstu	26, 27, 28, 29	25	50

Ogólne wyniki arkusza standardowego

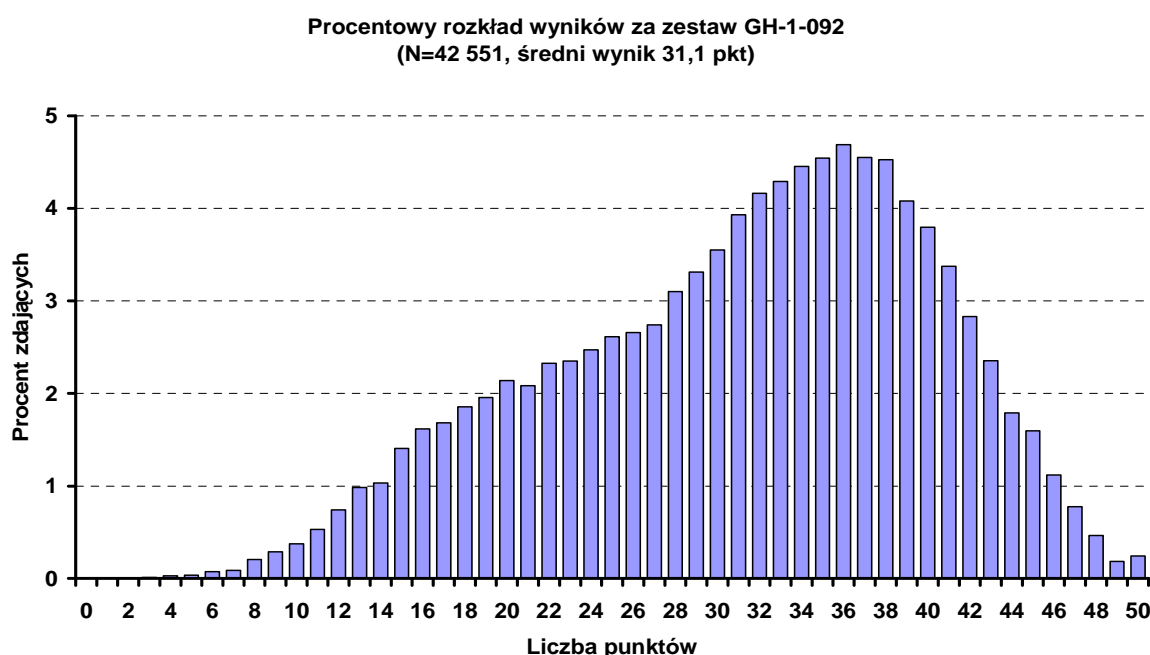
Gimnazjaliści przystępujący do egzaminu uzyskali w okręgu 62,3% punktów możliwych do zdobycia. Średni wynik wynosi 31,1 punktu dla całego okręgu. W obu województwach uczniowie osiągnęli identyczny średni wynik (Tabela 4.).

Tabela 4. Ogólne wyniki uczniów części humanistycznej – arkusz standardowy.

Gimnazjaliści:	Średni wynik w pkt.	Średni wynik w %
Ogółem	31,1	62,3%
- woj. dolnośląskie	31,1	62,3%
- woj. opolskie	31,2	62,3%
- duże miasta	33,4	66,7%
- m. Wrocław	34,3	68,6%
- m. Opole	34,6	69,2%
- średnie miasta	31,1	62,2%
- małe miasta	30,1	60,2%
- wieś	30,2	60,4%
- szkoły publiczne	31,1	62,2%
- szkoły niepubliczne	33,4	66,8%

Rozkład ogólnych wyników humanistycznej części egzaminu gimnazjalnego w okręgu został zaprezentowany na Diagramie 1.

Diagram 1. Rozkład ogólnych wyników w okręgu w części humanistycznej.



Najwyższe wyniki uzyskali uczniowie z dużych miast. Różnica między dużymi i małymi miastami oraz gimnazjami wiejskimi wynosi 4 punkty i w porównaniu z poprzednim rokiem nie uległa zmianie. Najniższe wyniki od 1 do 5 pkt uzyskało 35 uczniów, a najwyższe (50 pkt) – 104 gimnazjalistów. Najczęściej pojawiającym się wynikiem było 36 pkt (1925 uczniów). Uczniowie ze szkół niepublicznych uzyskali o prawie dwa punkty więcej niż ich rówieśnicy ze szkół publicznych. Średni wynik uczniów ze szkół niepublicznych jest na poziomie średniego wyniku uczniów z dużych miast.

Wyniki w obszarach umiejętności

Zadania zamieszczone w arkuszu *Podróż niejedno ma imię* sprawdzały wiadomości i umiejętności wpisane w dwa obszary: I obszar - **czytanie i odbiór tekstów kultury** oraz II obszar - **tworzenie własnego tekstu**. W obszarze **czytanie i odbiór tekstów kultury** wymagano od uczniów opanowania wiadomości i umiejętności z zakresu:

- czytania różnych tekstów na poziomie dosłownym i przenośnym,
- wyszukiwania informacji w różnych tekstach kultury,
- interpretowania tekstów kultury,
- odczytywania intencji nadawcy,
- dostrzegania w odczytywanych tekstach środków wyrazu i określania ich funkcji,
- odnajdywania związków przyczynowo-skutkowych,
- dostrzegania kontekstów niezbędnych do interpretacji tekstów kultury.

W obszarze **tworzenie własnego tekstu** sprawdzano wiadomości i umiejętności z zakresu:

- analizowania, porządkowania i syntetyzowania informacji zawartych w tekstach kultury,
- formułowania argumentów uzasadniających własne stanowisko,
- tworzenia tekstu na zadany temat,
- dokonywania celowych operacji na tekście,
- redagowania tekstu użytkowego (podania),
- redagowania dłuższej formy wypowiedzi (rozprawki),
- tworzenia tekstu spójnego pod względem logicznym i składniowym,
- dostosowywania stylu do sytuacji komunikacyjnej i formy wypowiedzi,
- pisania poprawnego pod względem językowym, ortograficznym i interpunkcyjnym.

Tabela 5. Wyniki uczniów w obszarach umiejętności.

Gimnazjaliści:	Obszar I	%	Obszar II	%
	<i>Liczba punktów do uzyskania</i>			
	25	100	25	100
Ogółem	18,2	72,7%	13,0	51,8%
- woj. dolnośląskie	18,2	72,8%	12,9	51,7%
- woj. opolskie	18,1	72,4%	13,0	52,2%
- duże miasta	19,0	76,1%	14,3	57,4%
- m. Wrocław	19,4	77,8%	14,9	59,5%
- m. Opole	19,4	77,7%	15,2	60,8%
- średnie miasta	18,3	73,1%	12,8	51,4%
- małe miasta	17,8	71,1%	12,3	49,3%
- wieś	17,7	70,8%	12,5	49,9%
- szkoły publiczne	18,1	72,6%	12,9	51,7%
- szkoły niepubliczne	19,3	77,3%	14,1	56,3%

Znacznie wyższe wyniki osiągnęli gimnazjaliści w obszarze **czytanie i odbiór tekstów kultury** (72,7% punktów). Więcej problemów sprawiały gimnazjalistom zadania z zakresu **tworzenia własnego tekstu** (51,8% punktów). Najlepiej w obu obszarach wypadli uczniowie z dużych miast (średni wynik 19 pkt za obszar I na 25 punktów możliwych do uzyskania oraz 14,3 pkt za obszar II na 25 punktów możliwych do uzyskania). Różnica między ich wynikami a osiągnięciami gimnazjalistów z gimnazjów wiejskich i z małych miast wynosi około 1,5 punktu w obszarze **czytanie i odbiór tekstów kultury** oraz około dwóch punktów w obszarze **tworzenie własnego tekstu**. Uczniowie ze szkół niepublicznych osiągnęli wyniki o ponad 1 pkt wyższe niż ich rówieśnicy ze szkół publicznych.

Łatwości zadań

Wskaźnik łatwości zadania to stosunek liczby punktów uzyskanych za rozwiązanie tego zadania przez wszystkich uczniów (przystępujących do egzaminu) do maksymalnej liczby punktów jakie mogli uzyskać. Im zadanie dla uczniów trudniejsze, tym niższy współczynnik łatwości.

Tabela 6. Łatwość zadań arkusza *Podróż niejedno ma imię*

Wskaźnik łatwości	bardzo trudne 0,00 – 0,19	trudne 0,20 – 0,49	umiarkowanie trudne 0,50 – 0,69	łatwe 0,70 – 0,89	bardzo łatwe 0,90 – 1,00
liczba zadań	-	2	12	9	6
numery zadań	-	16, 24	5, 9, 13, 14, 15, 17, 19, 22, 25, 26, 28, 29	4, 7, 8, 10, 11, 12, 18, 20, 27	1, 2, 3, 6, 21, 23

Większość zadań okazała się dla uczniów łatwa – 15 zadań łatwych i bardzo łatwych. Dominują wśród nich zadania zamknięte (numery zadań od 1 do 20). Tylko trzy zadania otwarte (21, 23, 27) nie sprawiły gimnazjalistom większych trudności. Pozostałe z nich (zadania 22, 25, 26, 28, 29) były umiarkowanie trudne. Wśród zadań trudnych znalazły się dwa zadania - jedno zadanie zamknięte sprawdzające wiedzę z historii oraz jedno zadanie otwarte dotyczące wiedzy teoretycznoliterackiej. Łatwości wszystkich zadań humanistycznej części egzaminu gimnazjalnego przedstawia tabela 7. W zadaniach otwartych, w których punktowano kilka czynności podano łatwość każdej z nich.

Diagram 2. Łatwości zadań części humanistycznej.

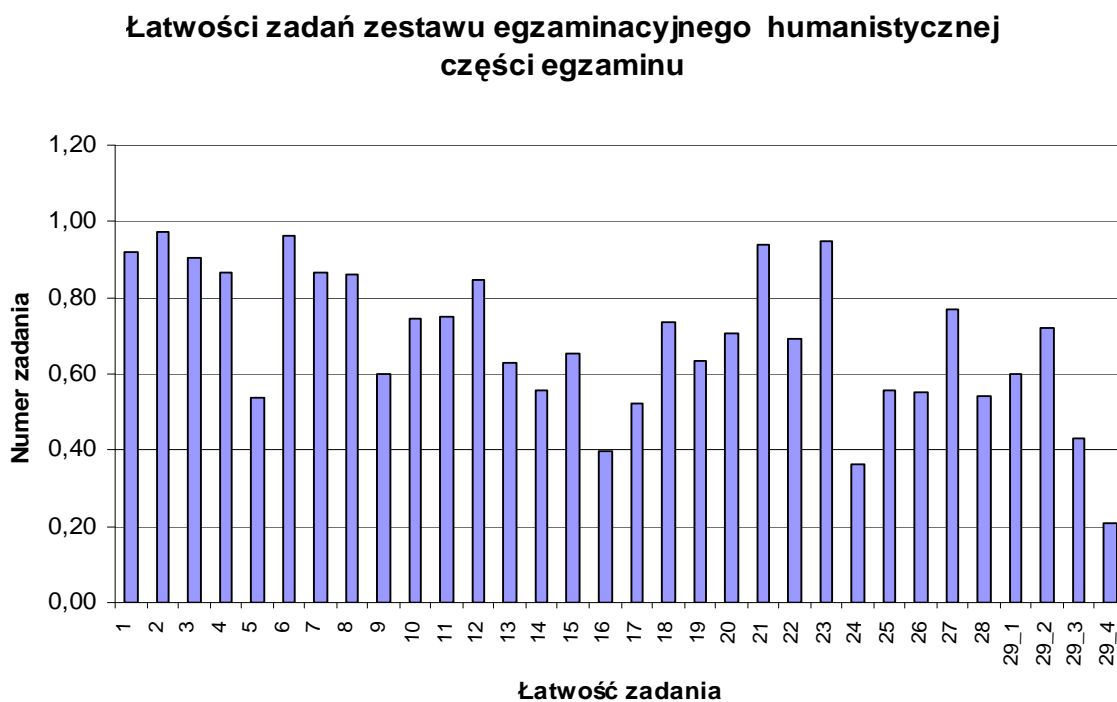


Tabela 7. Łatwości zadań arkusza *Podróż niejedno ma imię*

Numer zadania	Nazwa sprawdzanej umiejętności (z numerem standardu) Uczeń	Nazwa sprawdzanej czynności Uczeń	Liczba punktów	Łatwość zadania
I. Czytanie i odbiór tekstów kultury				
1.	czyta teksty kultury na poziomie dosłownym (1)	określa rolę książek w życiu bohatera tekstu	1	0,92
2.	wyszukuje informacje zawarte w różnych tekstach kultury (3)	wyszukuje w tekście informację na temat wykształcenia jego bohatera	1	0,97
3.	interpretuje teksty kultury, uwzględniając intencje nadawcy (2)	interpretuje wypowiedzi bohatera tekstu w celu określenia znaczenia wypraw	1	0,91
4.	czyta teksty kultury na poziomie przenośnym (1)	odczytuje przenośny sens wyrażenia w kontekście wypowiedzi bohatera tekstu	1	0,86
5.	interpretuje teksty kultury, uwzględniając intencje nadawcy (2)	rozpoznaje maksymę sformułowaną przez bohatera tekstu	1	0,54
6.	wyszukuje informacje zawarte w różnych tekstach kultury (3)	wskazuje centralny element obrazu	1	0,96
7.	wyszukuje informacje zawarte w różnych tekstach kultury (3)	wskazuje elementy wydobywane na obrazie za pomocą światła	1	0,87
8.	interpretuje teksty kultury (2)	rozpoznaje stan emocjonalny, w jakim znajduje się postać przedstawiona na obrazie	1	0,86
9.	dostrzega i analizuje kontekst plastyczny niezbędny do interpretacji tekstu kultury (6)	rozpoznaje rodzaj malarstwa	1	0,60
10.	dostrzega środki wyrazu typowe dla tekstów poetyckich (4)	rozpoznaje w tekście wyrazy wskazujące na podmiot liryczny wiersza	1	0,74
11.	interpretuje teksty kultury, uwzględniając intencje nadawcy (2)	określa stan emocjonalny podmiotu lirycznego	1	0,75
12.	interpretuje teksty kultury, uwzględniając intencje nadawcy (2)	określa stan emocjonalny podmiotu lirycznego	1	0,85
13.	dostrzega środki wyrazu typowe dla tekstów poetyckich (4)	określa środki poetyckie występujące we fragmencie wiersza	1	0,63
14.	dostrzega w odczytywanych tekstach środki wyrazu i określa ich funkcję (4)	wskazuje środek służący wyrażeniu podanej intencji wypowiedzi	1	0,56
15.	interpretuje teksty kultury, uwzględniając intencje nadawcy (2)	odczytuje intencje autora tekstu (rozpoznaje główną myśl tekstu)	1	0,65
16.	dostrzega i analizuje kontekst historyczny niezbędny do interpretacji tekstu kultury (6)	przywołuje kontekst historyczny – wskazuje datę podanego wydarzenia	1	0,40
17.	odczytuje teksty kultury na poziomie dosłownym i przenośnym (1)	odczytuje znaczenie określenia w kontekście tekstu	1	0,52
18.	odczytuje teksty kultury na	odnajduje cel marzeń i dążeń	1	0,74

	poziomie dosłownym i przenośnym (1)	zbiorowości opisanej w tekście		
19.	odnajduje i interpretuje związki przyczynowo-skutkowe (5)	wskazuje szereg wydarzeń uporządkowanych z zachowaniem związków przyczynowo-skutkowych	1	0,63
20.	dostrzega w odczytywanych tekstach środki wyrazu i określa ich funkcję (4)	klasyfikuje tekst ze względu na jego funkcję	1	0,71
21.	wyszukuje informacje zawarte w różnych tekstach kultury (3)	wyszukuje informacje na temat pragnień bohaterów	1	0,94
22.	wyszukuje informacje zawarte w różnych tekstach kultury (3)	wyszukuje informacje na temat celu działania podanej instytucji	1	0,69
23.	wyszukuje informacje zawarte w różnych tekstach kultury (3)	wyszukuje informacje na temat działań podjętych przez bohaterów tekstu	1	0,95
24.	dostrzega w odczytywanych tekstach środki wyrazu i określa ich funkcję (4)	określa rodzaj narracji	1	0,36
25.	dostrzega w odczytywanych tekstach środki wyrazu i określa ich funkcję (4)	wskazuje akapit, w którym jest najwięcej elementów sprawozdania	1	0,56
II.. Tworzenie własnego tekstu				
26.	dokonuje celowych operacji na tekście :przekształca stylistycznie (7)	przekształca wypowiedzenie tak, by uniknąć potocznych sformułowań	1	0,55
27.	tworzy tekst o charakterze informacyjnym, dostosowany do sytuacji komunikacyjnej (3)	buduje wypowiedź w formie planu	1	0,77
	zna i stosuje zasady organizacji tekstu, tworzy tekst na zadany temat, spójny pod względem logicznym i składniowym (4)	tworzy tekst spójny, logicznie uporządkowany	1	0,80
	zna i stosuje zasady organizacji tekstu, tworzy tekst na zadany temat, spójny pod względem logicznym i składniowym (4)	buduje wypowiedź w formie równoważników zdań	1	0,79
28.	tworzy tekst o charakterze perswazyjnym, dostosowany do sytuacji komunikacyjnej (3)	formuluje prośbę	1	0,82
	formuluje argumenty uzasadniające stanowisko własne (5)	uzasadnia swoją prośbę, celowo dobierając informacje	1	0,53
	zna i stosuje zasady organizacji tekstu (4)	zachowuje formalne wyróżniki podania	1	0,45
	buduje wypowiedzi poprawne pod względem stylistycznym (1)	dostosowuje styl do formy wypowiedzi poprzez posługiwanie się zwrotami charakterystycznymi dla podania	1	0,78
	buduje wypowiedzi poprawne pod względem językowym (1)	pisze poprawnie pod względem językowym	1	0,39
	buduje wypowiedzi poprawne pod względem językowym (1)	przestrzega zasad ortografii i interpunkcji	1	0,26

29.		redaguje rozprawkę poprawną pod względem treści, kompozycji, języka, stylu i zapisu, tzn.:	1	0,74	0,60	0,53
	tworzy tekst na zadany temat (4)	przywołuje tezę i ustosunkowuje się do niej, wskazując różne aspekty podróży				
	formułuje argumenty uzasadniające własne (5)	przywołuje przykład z arkusza w funkcji argumentacyjnej	1	0,61		
	formułuje argumenty uzasadniające własne (5)	przywołuje przykłady spoza arkusza (z literatury lub historii, ewentualnie z obu tych dziedzin) w funkcji argumentacyjnej	2	0,50		
	wyciąga wnioski (9)	podsumowuje rozważania	1	0,57	0,72	
	zna i stosuje zasady organizacji tekstu (4)	zachowuje trójdzielność wypowiedzi – wyróżnia treściowe części wypowiedzi, zgodne ze wskazaną formą	1	0,71		
	zna i stosuje zasady organizacji tekstu (4)	stosuje graficzną segmentację tekstu	1	0,73		
	tworzy tekst na zadany temat, spójny pod względem logicznym i składniowym (4)	redaguje tekst spójny pod względem logicznym i składniowym	1	0,71	0,43	
	buduje wypowiedzi poprawne pod względem językowym (1)	pisze poprawnie pod względem językowym	3	0,16		
	buduje wypowiedzi poprawne pod względem stylistycznym (1)	dostosowuje styl wypowiedzi do sytuacji komunikacyjnej	1	0,70	0,21	
	buduje wypowiedzi poprawne pod względem językowym (1)	przestrzega zasad ortografii	2	0,22		
buduje wypowiedzi poprawne pod względem językowym (1)	przestrzega zasad interpunkcji	1	0,20			

Część matematyczno-przyrodnicza egzaminu gimnazjalnego

Opis standardowego zestawu zadań z zakresu przedmiotów matematyczno-przyrodniczych.

Zestaw egzaminacyjny składał się z 36 zadań, w tym 25 zadań zamkniętych wyboru wielokrotnego i 11 zadań otwartych, których rozwiązanie wymagało samodzielnego formułowania odpowiedzi. Przy konstruowaniu zadań autorzy wykorzystali 6 tabel, diagram kołowy, 7 wykresów, 2 rysunki i mapę. Za poprawne rozwiązanie wszystkich zadań uczeń mógł otrzymać 50 punktów.

Zadania sprawdzały umiejętności z czterech obszarów standardów wymagań. Udział punktów możliwych do uzyskania za każdy z tych obszarów przedstawia tabela 8.

Tabela 8. Przyporządkowanie zadań i punktów do obszarów standardów wymagań egzaminacyjnych.

Obszar standardów	Numery zadań	Liczba punktów	Waga (w %)
Umiejętne stosowanie terminów, pojęć i procedur z zakresu przedmiotów matematyczno-przyrodniczych niezbędnych w praktyce życiowej i dalszym kształceniu	4, 8, 19, 21, 22, 25, 27, 28, 33, 36	15	30
Wyszukiwanie i stosowanie informacji	1, 2, 3, 5, 9, 15, 23, 26, 30, 31, 32	12	24
Wskazywanie i opisywanie faktów, związków i zależności, w szczególności przyczynowo-skutkowych, funkcjonalnych, przestrzennych i czasowych	6, 7, 10, 13, 16, 17, 18, 20, 24, 29, 35	15	30
Stosowanie zintegrowanej wiedzy i umiejętności do rozwiązywania problemów	11, 12, 14, 34	8	16

Ogólne wyniki matematyczno-przyrodniczej części egzaminu gimnazjalnego

Ogółem uczniowie w okręgu uzyskali z tej części egzaminu 50,5% punktów możliwych do uzyskania. Średni wynik jest równy 25,2 punktu. Uczniowie woj. opolskiego uzyskali w tym roku nieco wyższy średni wynik niż uczniowie z woj. dolnośląskiego. Nadal utrzymuje się różnica między wynikami uczniów z dużych i uczniami z małych miejscowości.

Tabela 9. Ogólne wyniki uczniów z części matematyczno–przyrodniczej – arkusz standardowy.

	Średni wynik	
	w punktach	w procentach
Ogółem	25,2	50,5%
- woj. dolnośląskie	25,2	50,3%
- woj. opolskie	25,4	50,9%
- duże miasta	28,1	56,2%
- m. Wrocław	30,0	59,9%
- m. Opole	29,7	59,4%
- średnie miasta	25,2	50,4%
- małe miasta	23,9	47,8%
- wieś	24,0	48,0%
- szkoły publiczne	25,1	50,3%
- szkoły niepubliczne	29,4	58,7%

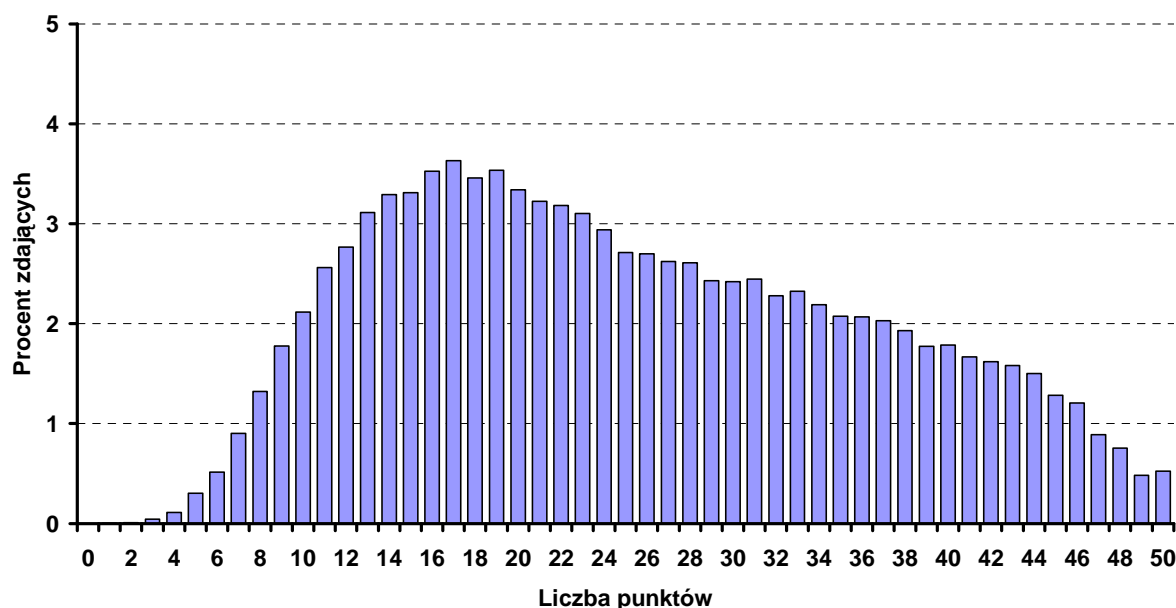
Maksymalną liczbę 50 punktów (wliczając laureatów konkursów) zdobyło 223 uczniów z okręgu, a powyżej 45 punktów – bardzo dobry wynik – uzyskało 1649 uczniów z okręgu.

Najniższy wynik to 1 punkt.

Modalna (najczęściej powtarzający się wynik) jest równa 17 punktów. Tyle punktów otrzymało 1544 uczniów (3,6%). Procentowy rozkład ogólnych wyników matematyczno-przyrodniczej części egzaminu w okręgu (woj. dolnośląskie i opolskie) został przedstawiony na Diagramie 3.

Diagram 3. Rozkład ogólny wyników egzaminu gimnazjalnego – część matematyczno – przyrodnicza.

Procentowy rozkład wyników za zestaw GM-1-092
(N=42 530, średni wynik 25,2 pkt)



Wyniki w obszarach umiejętności

Jak co roku najwyższe wyniki uzyskiwali uczniowie za *wyszukiwanie i stosowanie informacji* (67,6%), słabsze za *stosowanie pojęć i procedur* (50,4%) oraz *wskazywanie i opisywanie związków i zależności* (45,4%), a naj słabsze za *stosowanie zintegrowanej wiedzy do rozwiązywania problemów* (35,4%). Tabela 10 przedstawia średnie wyniki uczniów z poszczególnych obszarów standardów (w warstwach)

Tabela 10: Średnie wyniki uczniów z poszczególnych obszarów.

	Obszar I		Obszar II		Obszar III		Obszar IV	
<i>Liczba punktów do uzyskania</i>	15		12		15		8	
Ogółem	7,6	50,4%	8,1	67,6%	6,8	45,4%	2,8	34,5%
- woj. dolnośląskie	7,5	50,1%	8,1	67,5%	6,8	45,3%	2,7	34,2%
- woj. opolskie	7,6	50,9%	8,2	68,1%	6,8	45,5%	2,8	35,2%
- duże miasta	8,6	57,2%	8,6	71,5%	7,7	51,5%	3,2	40,4%
- m. Wrocław	9,3	61,7%	8,9	74,1%	8,3	55,2%	3,5	44,2%
- m. Opole	9,1	60,4%	8,8	73,5%	8,3	55,5%	3,5	43,4%
- średnie miasta	7,5	50,2%	8,2	68,2%	6,8	45,3%	2,7	34,0%
- małe miasta	7,1	47,3%	7,9	65,5%	6,4	42,7%	2,5	31,7%
- wieś	7,1	47,4%	7,9	65,7%	6,4	42,6%	2,6	32,4%
- szkoły publiczne	7,5	50,1%	8,1	67,5%	6,8	45,2%	2,7	34,2%
- szkoły niepubliczne	9,0	60,0%	8,6	71,4%	8,2	54,8%	3,6	44,8%

W obszarze I (*Umiejętne stosowanie terminów, pojęć i procedur z zakresu przedmiotów matematyczno-przyrodniczych niezbędnych w praktyce życiowej i dalszym kształceniu*) sprawdzano następujące wiadomości i umiejętności:

- wybieranie odpowiednich terminów do opisu zjawisk i obiektów przyrodniczych oraz zachowań organizmów,
- wykonywanie obliczeń w sytuacjach praktycznych, w tym: stosowanie w praktyce własności działań, operowanie procentami, posługiwanie się procentami i jednostkami miar,
- posługiwanie się własnościami figur, w tym: analizowanie, interpretowanie, przetwarzanie i porównywanie informacji.

W obszarze II (*Wyszukiwanie i stosowanie informacji*) sprawdzano następujące wiadomości i umiejętności:

- odczytywanie informacji przedstawionych w formie mapy,
- operowanie informacją, w tym: analizowanie, interpretowanie, przetwarzanie i porównywanie informacji.

W obszarze III (*Wskazywanie i opisywanie faktów, związków i zależności, w szczególności przyczynowo-skutkowych, funkcjonalnych, przestrzennych i czasowych*) sprawdzano następujące wiadomości i umiejętności:

- wskazywanie prawidłowości w procesach, w funkcjonowaniu układów i systemów, w tym: wskazywanie warunków występowania procesów, wykorzystywanie zasad i praw do objaśniania zjawisk,
- posługiwanie się językiem symboli i wyrażeń algebraicznych, w tym: zapisywanie przebiegu reakcji za pomocą równań chemicznych, zapisywanie związków między wielkościami za pomocą równań algebraicznych,
- posługiwanie się funkcjami,
- stosowanie zintegrowanej wiedzy do objaśniania zjawisk przyrodniczych.

W obszarze IV (*Stosowanie zintegrowanej wiedzy i umiejętności do rozwiązywania problemów*) sprawdzano następujące wiadomości i umiejętności:

- analizowanie sytuacji problemowej, tworzenie i realizowanie planu rozwiązania, w tym: układanie i wykonywanie procedur osiągnięcia celu,
- opracowywanie wyników.

Łatwości zadań matematyczno-przyrodniczej części egzaminu gimnazjalnego

Wskaźnik łatwości zadania to stosunek liczby punktów uzyskanych za rozwiązanie tego zadania przez wszystkich uczniów (przystępujących do egzaminu) do maksymalnej liczby punktów jakie mogli uzyskać. Im zadanie dla uczniów trudniejsze, tym niższy współczynnik łatwości.

W tabeli 11 zgrupowano zadania tegorocznego zestawu egzaminacyjnego według stopnia łatwości.

Tabela 11. Zadania egzaminacyjne z podziałem na stopień łatwości.

Wskaźnik łatwości	bardzo trudne 0,00 – 0,19	trudne 0,20 – 0,49	umiarkowanie trudne 0,50 – 0,69	łatwe 0,70 – 0,89	bardzo łatwe 0,90 – 1,00
Liczba zadań	–	13	10	13	–
Numery zadań	–	6, 7, 14, 15, 17, 25, 27, 28, 29, 33, 34, 35, 36	11, 13, 16, 20, 21, 22, 23, 24, 26, 31,	1, 2, 3, 4, 5, 8, 9, 10, 12, 18, 19, 30, 32,	–

Żadne z zadań zestawu nie było dla uczniów bardzo łatwe ani bardzo trudne. Wśród zadań łatwych dominują zadania zamknięte (o numerach od 1 do 25). Z większością zadań otwartych uczniowie radzili sobie słabo.

Diagram 4. Łatwości zadań części matematyczno – przyrodniczej.



Łatwości wszystkich zadań zestawu egzaminacyjnego matematyczno-przyrodniczej części egzaminu przedstawiono w tabeli 12. W zadaniach, w których punktowano kilka czynności podano łatwość każdej z nich.

Tabela 12. Łatwości zadań zestawu egzaminacyjnego matematyczno-przyrodniczej części egzaminu

Nr zadania	Nazwa sprawdzanej umiejętności (z numerem standardu) Uczeń:	Nazwa sprawdzanej czynności Uczeń:	Liczba punktów	Łatwość
1	operuje informacją (II.2)	interpretuje informacje dotyczące zużycia energii	1	0,73
2	operuje informacją (II.2)	wykorzystuje informacje dotyczące dyscyplin sportowych	1	0,81
3	operuje informacją (II.2)	przetwarza informacje dotyczące czasu trwania treningu	1	0,71
4	wykonuje obliczenia w różnych sytuacjach praktycznych (I.2)	przelicza jednostki energii	1	0,72
5	odczytuje informacje (II.1)	odczytuje informacje dotyczące drogi przebytej przez zawodnika	1	0,83
6	posługuje się funkcjami (III.3)	wnioskuje na podstawie analizy zależności funkcyjnych przedstawionych za pomocą wykresów	1	0,32
7	wskazuje prawidłowości w procesach, w funkcjonowaniu układów i systemów (III.1)	wykorzystuje zależności między wielkościami podanymi w zadaniu do obliczenia długości fali dźwiękowej	1	0,33
8	stosuje terminy i pojęcia matematyczno-przyrodnicze (I.1)	rozdziela cukry proste i złożone	1	0,87
9	odczytuje informacje (II.1)	odczytuje informacje dotyczące parametrów krwi	1	0,81
10	wskazuje prawidłowości w procesach, w funkcjonowaniu układów i systemów (III.1)	interpretuje wyników badań na podstawie podanych norm	1	0,81
11	analizuje sytuację problemową (IV.2)	wskazanie problemu badawczego do przeprowadzonego doświadczenia	1	0,55
12	analizuje sytuację problemową (IV.2)	wnioskowanie o przebiegu reakcji chemicznej	1	0,71
13	posługuje się językiem symboli i wyrażeń algebraicznych (III.2)	rozdzielenie tlenków metali i niemetali	1	0,60
14	tworzenie i realizowanie planu rozwiązania (IV.4)	wskazanie wzoru kwasu spełniającego warunki zadania	1	0,43
15	operowanie informacją (II.2)	przetworzenie informacji dotyczących budowy atomu pierwiastka	1	0,25
16	posługuje się językiem symboli i wyrażeń algebraicznych (III.2)	wskazanie wzoru tlenku, w którym niemetale ma daną wartościowość	1	0,51

17	posługuje się językiem symboli i wyrażeń algebraicznych (III.2)	zidentyfikowanie reakcji zobojętniania	1	0,41	
18	posługuje się funkcjami (III.3)	wskazanie wzoru opisującego zależność funkcyjną przedstawioną na wykresie	1	0,75	
19	wykonuje obliczenia w różnych sytuacjach praktycznych (I.2)	obliczenie masy części produktu	1	0,81	
20	posługuje się językiem symboli i wyrażeń algebraicznych (III.2)	wskazanie równania zgodnego z treścią zadania	1	0,68	
21	stosuje terminy i pojęcia matematyczno-przyrodnicze (I.1)	nazwanie procesu prowadzącego do rozwoju miast i obszarów miejskich	1	0,67	
22	wykonuje obliczenia w różnych sytuacjach praktycznych (I.2)	obliczenie rzeczywistej odległości na podstawie skali mapy	1	0,65	
23	operuje informacją (II.2)	określenie kierunku geograficznego na podstawie mapy	1	0,64	
24	stosuje zintegrowaną wiedzę do objaśniania zjawisk przyrodniczych (III.4)	wykorzystanie wiedzy dotyczącej ruchu obrotowego Ziemi	1	0,57	
25	wykonuje obliczenia w różnych sytuacjach praktycznych (I.2)	obliczenie różnicy czasu miejscowego między wskazanymi miastami	1	0,44	
26	operuje informacją (II.2)	ustalenie współrzędnych geograficznych podanych miast	2	0,52	
27	wykonuje obliczenia w różnych sytuacjach praktycznych (I.2)	ustalenie sposobu obliczenia, jakim procentem masy wszystkich produktów jest masa szynki	1	0,55	0,49
		obliczenie, ile procent masy wszystkich produktów stanowi masa szynki	1	0,42	
28	wykonuje obliczenia w różnych sytuacjach praktycznych (I.2)	ustalenie sposobu obliczenia masy białka zawartego w śniadaniu	1	0,45	0,34
		obliczenie masy białka zawartego w śniadaniu	1	0,23	
29	wskazuje prawidłowości w procesach, w funkcjonowaniu układów i systemów (III.1)	ustalenie sposobu obliczenia wartości siły	1	0,57	0,34
		ustalenie sposobu obliczenia pracy	1	0,42	
		ustalenie sposobu obliczenia mocy	1	0,26	
		obliczenie wartości siły, pracy i mocy oraz zapisanie tych wielkości z jednostkami	1	0,13	
30	operuje informacją (II.2)	podanie nazwy włókien bardziej podatnych na zmęczenie	1	0,85	
31	operuje informacją (II.2)	podanie nazwy procesu, który powoduje zmęczenie mięśni	1	0,62	
32	operuje informacją (II.2)	podanie nazwy włókien, które będą w większym stopniu zaangażowane w skurcz mięśni w czasie biegu	1	0,82	

		krótkodystansowego			
33	posługuje się własnościami figur (I.3)	ustalenie sposobu obliczenia objętości kosza	1	0,43	0,29
		obliczenie objętości kosza	1	0,20	
		zamiana jednostek i podanie wyniku w przybliżeniu do 1 litra	1	0,25	
34	tworzy i realizuje plan rozwiązania (IV.4) opracowuje wyniki (IV 5)	ustalenie sposobu obliczenia wysokości ściany bocznej ostrosłupa prawidłowego czworokątnego (zastosowanie twierdzenia Pitagorasa lub wykorzystanie własności trójkąta równobocznego)	1	0,37	0,21
		ustalenie sposobu obliczenia pola powierzchni dachu domu I	1	0,23	
		ustalenie sposobu obliczenia długości boku dachu domu II (zastosowanie twierdzenia Pitagorasa lub wykorzystanie własności przekątnej kwadratu)	1	0,30	
		ustalenie sposobu obliczenia pola powierzchni dachu domu II	1	0,10	
		obliczenie pól powierzchni dachów domów I i II, zinterpretowanie wyniku	1	0,06	
35	posługuje się językiem symboli i wyrażeń algebraicznych (III.2)	zapisanie wzorów chemicznych substratów w reakcji otrzymywania wapna gaszonego	1	0,31	0,22
		zapisanie wzorów chemicznych substratu i produktu w reakcji otrzymywania węgla wapnia	1	0,14	
36	wykonuje obliczenia w różnych sytuacjach praktycznych (I.2)	ustalenie sposobu obliczenia masy węgla wapnia	1	0,45	0,42
		obliczenie masy węgla wapnia	1	0,40	

Część językowa egzaminu gimnazjalnego

Opis standardowego zestawu zadań z zakresu języków obcych.

Standardowy arkusz egzaminacyjny A1 z języka angielskiego składa się z 13 zadań zamkniętych, a z języka niemieckiego z 14 zadań zamkniętych. Przy konstruowaniu zadań autorzy wykorzystali materiały ikonograficzne. Za poprawne rozwiązanie wszystkich zadań uczeń mógł otrzymać 50 punktów.

Zadania sprawdzały umiejętności z trzech obszarów standardów wymagań egzaminacyjnych. Udział punktów możliwych do uzyskania za każdy z tych obszarów przedstawia Tabela 13 (język angielski) i Tabela 14 (język niemiecki).

Tabela 13. Przyporządkowanie zadań i punktów do obszarów standardów – język angielski.

Obszar standardów	Numery zadań	Liczba punktów	Waga (w %)
Rozumienie ze słuchu	1, 2, 3	10	20
Rozumienie tekstu czytanego	9, 10, 11, 12, 13	20	40
Reagowanie językowe	4, 5, 6, 7, 8	20	40

Tabela 14. Przyporządkowanie zadań i punktów do obszarów standardów – język niemiecki.

Obszar standardów	Numery zadań	Liczba punktów	Waga (w %)
Rozumienie ze słuchu	1, 2, 3	10	20
Rozumienie tekstu czytanego	9, 10, 11, 12, 13, 14	20	40
Reagowanie językowe	4, 5, 6, 7, 8	20	40

Ogólne wyniki arkusza standardowego

Gimnazjaliści przystępujący do egzaminu z języka angielskiego uzyskali w okręgu 61,8% punktów możliwych do zdobycia, a z języka niemieckiego 65,2%. Średni wynik z języka angielskiego wynosi 30,9 punktów dla całego okręgu, a z języka niemieckiego 32,6. W obu województwach uczniowie osiągnęli zbliżony średni wynik z obu języków (Tabela 15.).

Tabela 15. Ogólne wyniki arkusza standardowego z języka angielskiego i niemieckiego.

Gimnazjaliści	Średni wynik w pkt.		Średni wynik w %	
	Język ang.	Język niem.	Język ang.	Język niem.
Ogółem	30,9	32,6	61,8%	65,2%
- woj. dolnośląskie	31,0	32,5	62,0%	65,1%
- woj. opolskie	30,7	33,1	61,4%	66,2%
- duże miasta	34,4	34,2	68,8%	68,3%
- m. Wrocław	35,4	35,2	70,8%	70,5%
- m. Opole	35,8	32,9	71,7%	65,9%
- średnie miasta	31,4	32,8	62,9%	65,6%
- małe miasta	29,1	32,6	58,2%	65,1%
- wieś	28,2	31,4	56,4%	62,9%
- szkoły publiczne	30,7	32,6	61,3%	65,2%
- szkoły niepubliczne	38,2	33,5	76,4%	66,9%

Najwyższe wyniki uzyskali uczniowie z dużych miast. Różnica między dużymi i małymi miastami oraz gimnazjami wiejskimi wynosi około 6 punktów w języku angielskim i około 2 punktów w języku niemieckim. Najniższe wyniki od 1 do 5 pkt uzyskało 5 uczniów (język angielski) i tylko 1 uczeń z języka niemieckiego, a najwyższe (50 pkt) – 333 gimnazjalistów z języka angielskiego i 174 z języka niemieckiego.

Rozkład wyników części egzaminu gimnazjalnego z języka angielskiego w okręgu został zaprezentowany na Diagramie 5, a z języka niemieckiego na Diagramie 6.

Diagram 5. Rozkład ogólnych wyników w okręgu z języka angielskiego.

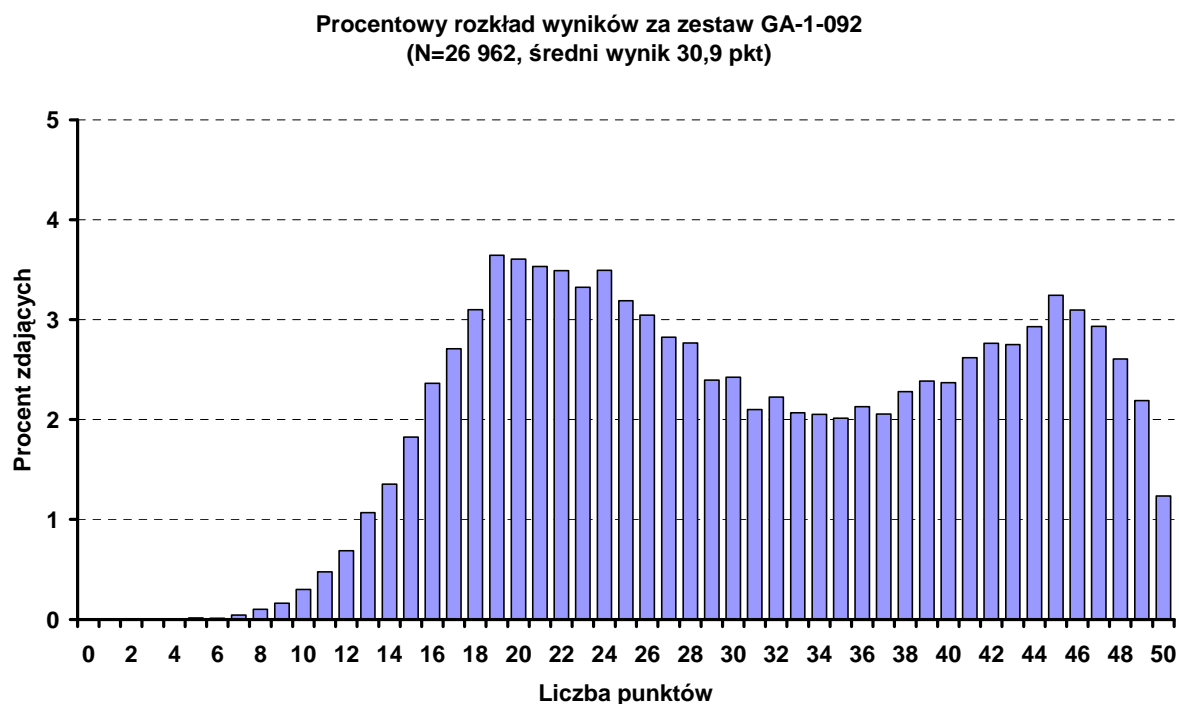
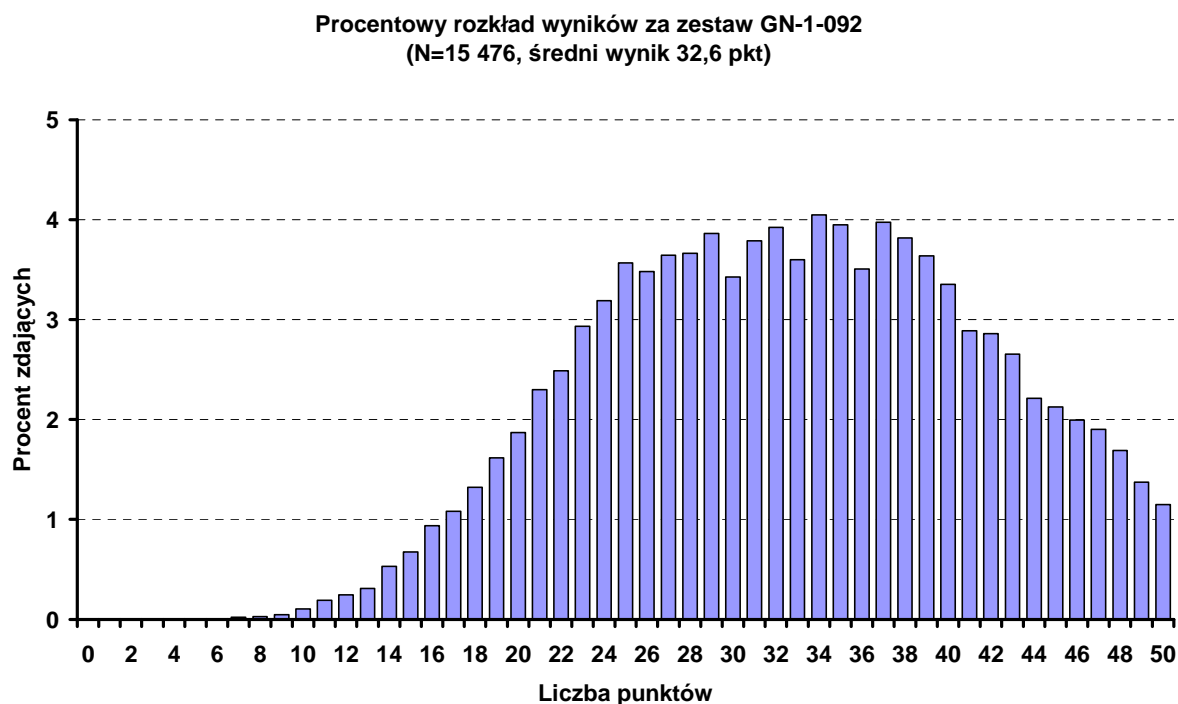


Diagram 6. Rozkład ogólnych wyników w okręgu z języka niemieckiego.



Wyniki w obszarach umiejętności

Najwyższe wyniki uzyskiwali uczniowie za *rozumienie tekstu słuchanego* w obydwu językach (65,8% – język angielski, 86,4% – język niemiecki), a najniższe za *rozumienie tekstu czytanego* (odpowiednio: 60,7% i 54,6%). Tabela 16 przedstawia średnie wyniki uczniów z poszczególnych obszarów standardów wymagań egzaminacyjnych.

Tabela 16. Wyniki uczniów w obszarach umiejętności z podziałem na język angielski i niemiecki.

	Język angielski			Język niemiecki		
	Obszar I	Obszar II	Obszar III	Obszar I	Obszar II	Obszar III
<i>Liczba punktów do uzyskania</i>	10	20	20	10	20	20
	<i>Średni wynik w pkt.</i>					
Ogółem	6,6	12,1	12,2	8,6	10,9	13,1
- woj. dolnośląskie	6,6	12,2	12,2	8,6	10,9	13,0
- woj. opolskie	6,5	12,1	12,1	8,8	11,2	13,2
- duże miasta	7,2	13,8	13,4	8,8	11,7	13,7
- m. Wrocław	7,3	14,3	13,8	8,9	12,2	14,1
- m. Opole	7,4	14,5	13,9	9,0	11,1	12,9
- średnie miasta	6,7	12,4	12,4	8,7	11,0	13,1
- małe miasta	6,2	11,3	11,6	8,6	10,9	13,1
- wieś	6,1	10,9	11,2	8,5	10,4	12,6
- szkoły publiczne	6,5	12,0	12,1	8,6	10,9	13,1
- szkoły niepubliczne	7,8	15,5	14,9	8,3	11,9	13,3
	<i>Średni wynik w %</i>					
Ogółem	65,8%	60,7%	60,9%	86,4%	54,6%	65,3%
- woj. dolnośląskie	65,9%	60,9%	61,1%	86,2%	54,4%	65,2%
- woj. opolskie	65,4%	60,3%	60,5%	87,7%	55,8%	66,0%
- duże miasta	71,8%	69,0%	67,2%	87,7%	58,5%	68,5%
- m. Wrocław	73,5%	71,4%	68,8%	89,0%	61,1%	70,5%
- m. Opole	74,1%	72,5%	69,6%	89,6%	55,4%	64,6%
- średnie miasta	66,9%	62,0%	61,8%	86,9%	55,0%	65,6%
- małe miasta	62,4%	56,5%	57,9%	86,3%	54,3%	65,3%
- wieś	61,2%	54,6%	55,9%	85,1%	51,8%	62,9%
- szkoły publiczne	65,4%	60,2%	60,5%	86,4%	54,5%	65,3%
- szkoły niepubliczne	78,0%	77,6%	74,3%	82,8%	59,4%	66,5%